

# INSECTS OF MICRONESIA<sup>1</sup>

## Homoptera: Cercopidae<sup>2</sup>

Par H. SYNAVE

INSTITUT ROYAL DES SCIENCES NATURELLES DE BELGIQUE  
ET INSTITUT DES PARCS NATIONAUX DU CONGO BELGE  
BRUXELLES

---

### AVANT-PROPOS

Avant d'entamer l'étude du présent matériel, je tiens à remercier Mr. le Dr. Gressitt qui a bien voulu me confier les récoltes effectuées en Micronésie par MM. T. Esaki, H. S. Wallace, N. Hornbostel, G. E. Bohart, J. L. Gressitt, E. Hagen, H. S. Dybas, N. L. H. Krauss, P. A. Adams, R. J. Goss, J. W. Beardsley, K. Yasumatsu, S. Yoshimura, J. F. G. Clarke, R. W. L. Potts, A. R. Mead, Y. Kondo, D. B. Langford, H. Ikeda, R. M. Bohart, K. Daito, Motoike et Ise.

La collection étudiée provient principalement des institutions suivantes: Pacific Science Board [Chicago Natural History Museum (CM), Bernice P. Bishop Museum (BISHOP), Museum of Comparative Zoölogy (MCZ), et California Academy of Sciences (CAS)]; Kyushu University (KU); United States National Museum (US); Chicago Natural History Museum; Bishop Museum; Trust Territory of Pacific Islands; National Institute of Agricultural Science, Tokyo.

Je tiens à exprimer ma plus vive reconnaissance à l'Institut Royal des Sciences Naturelles de Belgique et à l'Institut des Parcs nationaux du Congo Belge qui m'ont procuré toute l'aide matérielle désirée et permis de mener cette étude à bien. Mes remerciements vont enfin à mon collègue, le Dr. V. Lallemand qui a très obligeamment mis sa collection à ma disposition. Le matériel étudié se compose d'environ 350 exemplaires provenant des îles Bonin, Mariana et Carolines; aucun spécimen des îles Marshall et Gilbert.

Les figures ont été exécutées par l'auteur sauf le dessin d'ensemble d'*Ikedana latipennis* par Mme. Dorothy Rainwater.

<sup>1</sup> The United States Office of Naval Research, the Pacific Science Board (National Research Council), the National Science Foundation, and Bishop Museum have made the survey and the publication of the results possible. Field research was aided by a contract between the Office of Naval Research, Department of the Navy, and the National Academy of Sciences, NR 160-175.

<sup>2</sup> Représentant, en partie, Résultats des Expéditions micronésiennes du Professeur T. Esaki (1936-1940), No. 89.

## SYSTEMATIQUE

La famille des Cercopidae est assez pauvrement représentée en Micronésie et spécialement la sous-famille des Cercopinae qui ne compte qu'une seule espèce appartenant au genre *Poeciloterpa* et localisée dans le groupe des Palau. Ce genre semble être originaire des Philippines, toutes les espèces décrites jusqu'à présent provenant des ces dernières. Les Aphrophorinae se partagent 10 espèces dont 8 appartiennent au genre *Lallemandana*, 1 à *Aphrophora*, et 1 à *Ikedana* gen.n.

Le genre *Lallemandana* est particulier aux îles du Pacifique et représenté en Micronésie par 8 espèces dont une, *L. phalerata* Stål, se présente sous de nombreuses formes caractérisées par la coloration des élytres, de la tête et du thorax. Les genres *Aphrophora* et *Ikedana* (voisin du premier) ne comptent de représentants que dans les îles Bonin.

## Liste des Cercopidae de Micronésie

	Bonin	S. Mariana	Caroline				
			Palau	Yap	Caroline Atolls	Truk	Ponape
Aphrophorinae							
1. <i>Lallemandana phalerata</i>		×					×
2. <i>L. p. flavodorsalis</i>			×	×			
3. <i>L. p. flavescens*</i>					×		
4. <i>L. p. saipanensis*</i>		×					
5. <i>L. p. flavostriata*</i>							×
6. <i>L. p. carolinensis</i>		×	×		×	×	×
7. <i>L. p. obscura</i>							×
8. <i>L. p. ponapensis*</i>			×			×	×
9. <i>L. p. luteomaculata</i>		×				×	
10. <i>L. p. flavifrons</i>		×					
11. <i>L. p. costalis</i>			?				
12. <i>L. trukensis*</i>						×	
13. <i>L. brunnea*</i>							×
14. <i>L. b. bivittata*</i>							×
15. <i>L. eugeniae</i>							×
16. <i>L. e. vittata*</i>							×
17. <i>L. e. kupurisensis*</i>							×
18. <i>L. reducta*</i>			×				
19. <i>L. spinifera</i>		×					
20. <i>L. zimmermani</i>						×	×
21. <i>L. upiana</i>		×					
22. <i>Aphrophora bizonalis</i>	×						
23. <i>A. sp.</i>	×						
24. <i>Ikedana latipennis*</i>	×						
Cercopinae							
25. <i>Poeciloterpa minuta*</i>			×				

\* Décrit comme formes ou espèces nouveaux.

## TABLE DES SOUS-FAMILLES

1. Bord antérieur du pronotum droit, ne s'avancant pas entre les yeux. Elytres de largeur assez constante, à bord apical convexe.....**Cercopinae**
- Bord antérieur du pronotum s'avancant plus ou moins fortement entre les yeux, soit anguleux, soit convexe. Elytres plus ou moins rétrécis vers l'apex qui est plus ou moins anguleusement arrondi.....**Aphrophorinae**

## SOUS-FAMILLE APHROPHORINAE

Cette sous-famille est la mieux représentée en Micronésie et ses représentants, répartis en 3 genres dont un nouveau pour la science, se retrouvent dans toutes les îles qui la composent, depuis les Bonins jusqu'à Kusaie.

## TABLE DES GENRES D'APHROPHORINAE MICRONÉSIENS

1. Vertex et pronotum munis d'une carène longitudinale..... 2
- Vertex et pronotum sans carène.....**Lallemandana**
2. Vertex relevé vers l'avant, plus étroit que le pronotum.....**Ikedana**
- Vertex non relevé, droit, aussi large que le pronotum.....**Aphrophora**

Genre **Lallemandana** China et Myers

*Lallemandia* China, 1933, B. P. Bishop Mus., Bull. 113 : 39.

*Lallemandana* China et Myers, 1934, Ann. Mag. Nat. Hist. X, 14 : 466.

Le genre, apparemment localisé dans les îles du Pacifique, est représenté par 8 espèces dont 3 inédites sont décrites ci-dessous.

Postclypéus convexe, non caréné. Tête aussi large que le pronotum, à bord antérieur anguleusement arrondi. Ocelles à peu près à même distance l'un de l'autre que des yeux. Pronotum convexe, plus ou moins rugueux, non caréné. Elytres à bord apical convexe; 5 cellules apicales (parfois peu distinctes). Tibias postérieurs armés de 2 épines. Les espèces appartenant à ce genre présentent en outre une coloration générale et un dessin des élytres nettement différent de ceux rencontrés chez les espèces du genre *Clovia* dont il est très voisin.

## TABLE DES ESPÈCES ET FORMES MICRONÉSIENNES DE LALLEMANDANA

1. Vertex très court, presque deux fois aussi large entre les yeux, que long au milieu. Coloration générale brune. Elytres brun foncé, avec deux taches ocre irrégulières, dont une près de la moitié, entre le bord costal et *Cu*, l'autre au nodus, depuis le bord costal jusqu'à *M*.....**spinifera**
- Vertex plus long..... 2
- 2 (1). Vertex uniformément clair ou foncé..... 3
- Vertex pâle, avec bandes transversales foncées.....10
- 3 (2). Vertex foncé ..... 4
- Vertex clair ..... 5

- 4 (3). Elytres brun foncé, avec deux petites taches blanchâtres plus ou moins nettes (pouvant même disparaître), dont une sur le clavus et la seconde, en face, sur le corium; tache nodale hyaline.....**eugeniae**  
Elytres avec les deux taches soudées et formant une bande transversale oblique, depuis le bord sutural jusque près du milieu du corium.....**eugeniae f. vittata**
- 5 (3). Elytres ocre brun clair, avec tache costale hyaline; de faibles traces de taches blanchâtres sur le clavus et le corium.....**eugeniae f. kupurisensis**  
Elytres avec bande longitudinale foncée..... 6
- 6 (5). Pronotum et scutellum uniformément clairs..... 7  
Pronotum et scutellum ocre brun; une bande longitudinale médiane brune sur le pronotum, recouvrant le scutellum et se prolongeant sur l'élytre, jusque vers l'apex du clavus.....**zimmermani**
- 7 (6). Vertex plus d'1 ½ fois aussi large entre les yeux, que long au milieu (58: 37)..... 8  
Vertex légèrement plus large que long (62: 58)..... 9
- 8 (7). Elytres brun clair, avec une assez étroite bande longitudinale noire depuis la base jusqu'à l'apex; 3 marques jaunes, dont une courte bande le long de la bande noire, depuis la base du clavus jusque peu avant le milieu du corium; une tache sur le milieu et une courte bande transversale oblique avant les cellules apicales, n'atteignant ni le bord costal ni le bord sutural.....**phalerata f. flavescens**  
Semblable au précédent, mais la bande noire s'est fortement développée et occupe la presque-entière de l'élytre, sauf le clavus et les cellules apicales; la bande transversale apicale peut se scinder en 2 taches.....**phalerata f. flavodorsalis**
- 9 (7). Elytres ocre brun, avec une grande tache hyaline occupant la moitié apicale du bord costal, limitée vers l'intérieur par une bande longitudinale brune qui traverse tout l'élytre en s'élargissant vers la base.....**brunnea**  
Sur chaque élytre, la bande brune est soulignée vers l'intérieur par une bande longitudinale jaune, depuis le milieu du bord scutellaire jusque vers le milieu du corium.....**brunnea f. bivittata**
- 10 (2). Scutellum avec bande longitudinale ou taches claires.....11  
Scutellum de teinte uniforme.....14
- 11 (10). Scutellum foncé, avec bande longitudinale claire.....12  
Scutellum brun, avec une tache au bord antérieur et l'angle apical, ocre. Elytres bruns, à bord costal antérieurement brun-noir, avec une petite tache allongée, ocre, sur l'épaule, un fascia ocre plus ou moins interrompu depuis *R* jusqu'à la première nervure clavale et une grande tache ocre depuis le bord costal jusqu'à *M*, en passant par les cellules apicales.....**phalerata f. flavifrons**
- 12 (11). Elytres foncés, avec taches et bandes foncées.....13  
Elytres entièrement brun foncé, sauf la tache nodale hyaline.....**phalerata f. ponapensis**
- 13 (12). Elytres brun foncé, avec bande arquée ocre clair depuis la base du clavus jusqu'au milieu du bord costal; cellules apicales partiellement et une grande tache nodale, hyalins.....**phalerata**  
Sur les élytres bruns, environ le quart basal du clavus et une tache plus ou moins rectangulaire au milieu du corium, entre *R* et *M*, sont jaune; tache nodale hyaline.....**phalerata f. luteomaculata**
- 14 (10). Elytres uniformément clairs.....15  
Elytres foncés, avec ou sans taches claires.....16

- 15 (14). Pronotum de coloration uniforme ocre brun très clair; élytres ocre brun très clair, à bord apical légèrement plus foncé.....**upiana**  
 Pronotum brun, avec une bande ocre sur le quart antérieur et une seconde sur le quart postérieur. Très petite espèce, ne dépassant pas 4.5 mm.....**reducta**
- 16 (14). Pronotum foncé avec bande transversale jaune.....17  
 Pronotum noir. Elytres brun-noir, à partie apicale hyaline sur laquelle les nervures apicales brun-noir sont fort saillantes; une grande tache jaune occupe le clavus jusqu'au-delà de sa moitié antérieure et déborde légèrement sur le corium; une étroite bande transversale jaune marque la limite entre la partie foncée et la partie hyaline de l'élytre (la tache jaune du clavus peut disparaître ou être remplacée par 2 petites taches blanchâtres dont une sur le milieu du clavus et l'autre, en face, sur le corium) .....**trukensis**
- 17 (16). Scutellum clair .....18  
 Scutellum foncé .....19
- 18 (17). Elytres bruns, sauf le clavus qui est plus ou moins blanchâtre et la tache nodale qui est hyaline; une tache submédiane blanc-jaune entre *R* et *M* .....**phalerata f. saipanensis**  
 Elytres brun foncé, sauf la gouttière costale qui est hyaline, ocre, de même que la grande tache nodale; une courte bande transversale oblique jaunâtre, débutant au milieu du clavus et atteignant le milieu du corium.....**phalerata f. flavostriata**
- 19 (17). Elytres brun foncé, à bord apical largement hyalin sur lequel ressortent fortement les nervures brunes. Vertex ocre, avec 2 bandes transversales brunâtres dont une au milieu du front, une seconde devant les ocelles. Pronotum brun foncé avec une étroite bande transversale ocre après le bord antérieur .....**phalerata f. obscura**  
 Elytres brun-noir, à bord costal étroitement jaune ocre pâle, s'élargissant jusqu'à une large tache nodale. Pronotum brun-noir, avec bande transversale ocre plus large que chez l'espèce précédente (= *phalerata costalis* ?).....**phalerata f. carolinensis**

1. **Lallemandana phalerata** (Stål). (fig. 1, *a-d*.)

*Ptyelus phaleratus* Stål, 1854, Öfv. K. Vet.-Akad. Förh. 2: 250.

*Lallemandana phalerata* var. *arcuata* Metcalf, 1954, Elisha Mitchell Sci. Soc., Jour. 70 (1): 17, pl. 2, fig. 14, pl. 3, fig. 7 (Rota, Tinian).

Vertex un peu plus long que large entre les yeux (30:40); ocre, avec deux bandes transversales brunes, dont une sur le front et une seconde sur les ocelles. Pronotum brun foncé, avec une bande transversale ocre jaune derrière le bord antérieur. Scutellum brun-noir, avec bande longitudinale ocre jaune. Elytres brun foncé, avec une bande arquée jaunâtre débutant à la base et se terminant au milieu du bord costal; tache nodale triangulaire et cellules apicales (partiellement) hyalines (fig. 1, *a*). Genitalia mâle, voir fig. 1, *b-d*.

Cette espèce, comme nous l'avons vu précédemment, est très répandue en Micronésie et se présente sous différentes formes de coloration dont certaines semblent bien localisées alors que d'autres peuvent se rencontrer en même temps dans plusieurs îles, parfois très distantes l'une de l'autre. Dans un travail sur les Cercopidae des îles de la Société, China (1933, B. P. Bishop Mus., Bull. 113, art. 8) mettait en évidence les différentes formes de coloration que

peut revêtir l'espèce *fenestrata* Fabricius et en corrélation avec celles-ci, la variation des genitalia mâle. Pour cette raison, l'auteur estimait que ces formes constituaient autant de sous-espèces. Il n'en est cependant pas de même pour *phalerata* dont les différentes formes présentent des genitalia mâle identiques; pour cette raison, j'estime préférable de les désigner sous le terme général de "forme."

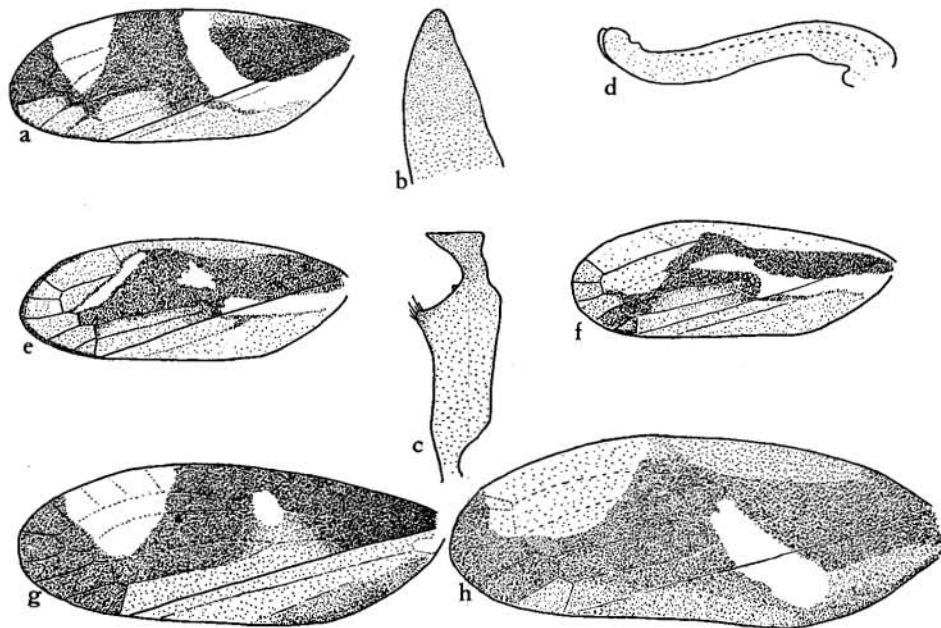


FIGURE 1.—*Lallemandana phalerata* formes. a-d, *L. phalerata phalerata*: a, élytre gauche; b, lame latérale droite; c, paramère droit; d, édéage. e, *L. phalerata flavodorsalis*, élytre gauche. f, *L. phalerata flavescens*, élytre gauche. g, *L. phalerata saipanensis*, élytre gauche. h, *L. phalerata flavostriata*, élytre gauche.

Sur 10 formes observées, 5 semblent être particulières à une île bien déterminée. Ce sont : *flavodorsalis* (Palau), *flavostriata* (Ponape), *saipanensis* (Saipan), *flavescens* (Fais), *obscura* (Kusaie). Quant aux autres, elles se retrouvent en des points très éloignés, notamment *carolinensis* (Guam, Ponape, Truk, Atolls) et *ponapensis* (Ponape et Palau).

A remarquer qu'à Ponape se retrouvent le plus de formes et d'espèces différentes. Y sont représentées : *L. phalerata* et ses formes *flavostriata*, *carolinensis*, *ponapensis*, *luteomaculata*; *L. brunnea*, *L. brunnea* f. *bivittata*; *L. eugeniae* et ses formes *vittata* et *kupurisensis*.

DISTRIBUTION: Iles Mariana et Carolines; 68 ex.

S. MARIANA IS. SAIPAN: fév. 1945, Hagen, août 1951, R. Bohart; 2 km. E. Tanapag, déc. 1944, Dybas; Tapocho, mai 1940, Yasumatsu et Yoshimura; Sadog Talofoto, fév. 1945, Dybas. ROTA: Teteto, nov. 1937, Esaki; oct. 1925, Hornbostel; Sonson, Sonson-Sabana, et Teteto-Tatacho-Sonson, nov. 1937, Esaki. GUAM: Talofoto, juil. 1945, Wallace; 2 km. SE. Asan, oct. 1947, 200 m., Dybas; Agana, Mt. Santa Rosa, Pt. Ritidian, mai-juin, 1945, G. Bohart et Gressitt; Pt. Oca (Namru-2), mai 1945, Mt. Lamlam, 400 m., nov. 1952, Gressitt; Potts Junction, oct. 1952, Mt. Alifan, av. 1946, Krauss.

PONAPE. Mt. Kupuriso, N. slope, 400 m., summit 600 m., fév. 1948, Dybas; Mt. Tolunkiup, 350 m., juin-sept. 1950, Adams.

2. *Lallemandana phalerata* f. *flavodorsalis* Metcalf (fig. 1, e).

*Lallemandana phalerata* var. *flavodorsalis* Metcalf, 1954, Elisha Mitchell Sci. Soc., Jour. 70 (1): 16, pl. 2, fig. 18, pl. 3, fig. 1.

Vertex, pronotum et scutellum uniformément ocre. Elytres ocre, avec une large bande longitudinale noire s'étendant depuis la base jusqu'aux cellules apicales; 3 marques jaunes, dont une étroite bande longitudinale longeant le bord interne de la bande noire, commençant à la base du clavus et dépassant légèrement la suture, une tache médiane subtriangulaire, une bande transversale oblique limitant la bande noire à l'apex, commençant peu après le bord costal et atteignant les cellules apicales; nervures apicales brunes, ressortant nettement sur le fond ocre (fig. 1, e).

Sur de nombreux exemplaires, la bande transversale apicale est interrompue et forme deux taches; 14 exemplaires provenant d'Angaur sont de taille fortement supérieure (8 mm. contre 6 mm.) et tous ont la bande antéapicale complète.

DISTRIBUTION: Iles Carolines; 109 ex.

PALAU. BABELTHUAP: Aimeliik, août 1953, Beardsley. KOROR: juil. 1953, Beardsley, sept. 1952, Krauss. ULEBSEHEL (Auluptagel): sept. 1952, Krauss, déc. 1952, Beardsley; NGURUKDABEL (Urukthapel): Ngeremdiu, 180 m., déc. 1952, Gressitt. PELELIU: fév. 1945, Dybas; Akarokuru-Ashiasu-Garudoroko, août 1939, Esaki. ANGAUR: fév. 1948, Dybas, janv. 1953, mai 1954, Beardsley.

YAP. YAP: oct. 1952, Krauss; Ruul District et Dugor, 1950, Goss; Kolonia, juil.-août 1950, Goss, Mars 1954, Beardsley; C. Yap, Mt. Madaade, light trap, 95 m., juil. 1951, hill behind Yaptown, 50 m., déc. 1952, Mt. Tabiwol (Gillifitz), 150 m., et Dugor-Rumu, nov. 1952, Gressitt. RUMUNG: oct. 1952, Krauss. MAP: oct. 1952, Krauss. GAGIL-TOMIL: Maki, Tomil, nov. 1939, Esaki.

3. *Lallemandana phalerata* f. *flavescens* Synave, nov. (fig. 1, f).

Semblable à la précédente mais la bande longitudinale noire des élytres est beaucoup moins large et n'occupe pas la quasi totalité du corium comme c'est le cas pour la forme *flavodorsalis* Metcalf (fig. 1, f).



Holotype, mâle (US 63463), Fais I., W. Caroline Is., 5 oct. 1952, N. L. H. Krauss; 8 paratypes (BISHOP, US, CM, Inst. Roy. Sci. Nat. Belg.), même localité.

DISTRIBUTION: Iles Caroline (Fais).

**4. *Lallemandana phalerata* f. *saipanensis* Synave, nov. (fig. 1, g).**

Vertex jaune, avec deux bandes transversales brunes, dont une courte sur le front et une seconde en avant des ocelles; base étroitement bordée de noir. Pronotum noir, avec une large bande jaune couvrant presque sa moitié antérieure et traversée par une étroite bande brune. Scutellum entièrement jaune. Elytres brun foncé, sauf la tache nodale, la majeure partie du clavus et les cellules apicales, qui sont hyalins; une tache blanc jaunâtre vers le milieu et proche du bord costal ainsi qu'une toute petite sur la base du clavus (fig. 1, g).

Holotype, mâle (US 63464), Saipan I., 23 août 1951, R. M. Bohart; 1 paratype, même localité; 2 paratypes (CM, Inst. Roy. Sci. Nat. Belg.), Mt. Tagpochau, 360 m., fév. 1945, Dybas.

DISTRIBUTION: Iles Mariana (Saipan).

**5. *Lallemandana phalerata* f. *flavostriata* Synave, nov. (fig. 1, h).**

Vertex comme chez la forme précédente. Pronotum brun-noir, avec une large bande transversale jaune un peu en arrière du bord antérieur, ne touchant pas les bords latéraux. Scutellum jaune. Elytres brun-noir, à bord costal hyalin ocre, depuis le début de la gouttière costale jusqu'à la tache antéapicale hyaline; une tache transversale, oblique, jaunâtre, depuis le milieu du clavus, au niveau de l'angle apical du scutellum, jusqu'au milieu du corium; une tache jaune, allongée, à la limite interne de la tache hyaline (fig. 1, h).

Holotype, mâle (US 63465), Mt. Temwetemwensekir, Ponape, juin-sept. 1950, P. A. Adams; 1 paratype (Inst. Roy. Sci. Nat. Belg.) Tolotom, Ponape, juin-sept. 1950, Adams.

DISTRIBUTION: Iles Caroline (Ponape).

**6. *Lallemandana phalerata* f. *carolinensis* Metcalf (fig. 2, a).**

*Lallemandana carolinensis* Metcalf, 1950, B. P. Bishop Mus., Occ. Papers 20 (5): 70, fig. 7.

Cette forme a été décrite par Metcalf comme espèce distincte de *phalerata*. Je ne vois, quant à moi, aucun caractère morphologique permettant de l'en séparer et les genitalia mâle comparés à ceux du type de *phalerata* sont identiques. Elle est caractérisée comme suit: vertex jaune ocre avec étroite bande transversale immédiatement après la base du front. Pronotum brun-noir, avec large bande jaune ocre peu après le bord antérieur et ne touchant pas les bords latéraux. Elytres entièrement brun-noir, à bord costal étroitement ocre jusqu'à la tache triangulaire hyaline subapicale qui occupe presque la moitié de la partie apicale de l'élytre (fig. 2, a).

DISTRIBUTION: Iles Mariana et Caroline; 24 ex.

S. MARIANAS IS. GUAM: Mt. Lamlam, oct. 1952, Krauss; Mt. Lamlam, 400 m., nov. 1952, Gressitt.

CAROLINE ATOLLS. NOMWIN: Fananu I. et Nomwin I., fév. 1954, Beardsley.



TRUK. TON (Tol) : Olej-Foup, et Sabote-Epin, Pata, av. 1940, Yasumatsu et Yoshimura. FEFAN : Mesa-Urunna, nov. 1937, Esaki. TONOAS (Dublon) : oct. 1952, Beardsley. WENA (Moen) : Epinup, mars 1949, Potts; oct. 1952, Beardsley.

PONAPE. Matalanim Plantation, juin-sept. 1950, Adams.

7. *Lallemandana phalerata* f. *obscura* Metcalf (fig. 2, b).

*Lallemandana phalerata* var. *obscura* Metcalf, Elisha Mitchell Sci. Soc., Jour. 70 (1) : 15, pl. 2, fig. 20, pl. 3, fig. 4.

Dans l'ensemble, ressemble fortement à la forme précédente mais en diffère cependant par les caractères suivants : Pronotum brun-noir, avec très étroite bande jaune ocre sur le  $\frac{1}{3}$  antérieur n'atteignant pas les bords. Elytres brun foncé, sauf une aire hyaline ocre située à la moitié apicale du bord costal et couvrant plus ou moins l'apex de l'élytre ; nervures apicales brun foncé, fort saillantes (fig. 2, b).

DISTRIBUTION : Iles Caroline ; 17 ex.

KUSAIE. Lelo, Malem, déc. 1937, Esaki ; Mt. Fuinkol (Fenkol), 100 m., janv. 1953, Gressitt ; Funaunpes, Mutunlik, janv. 1953, Clarke ; Songkosra, Sensrik, av. 1953, Clarke.

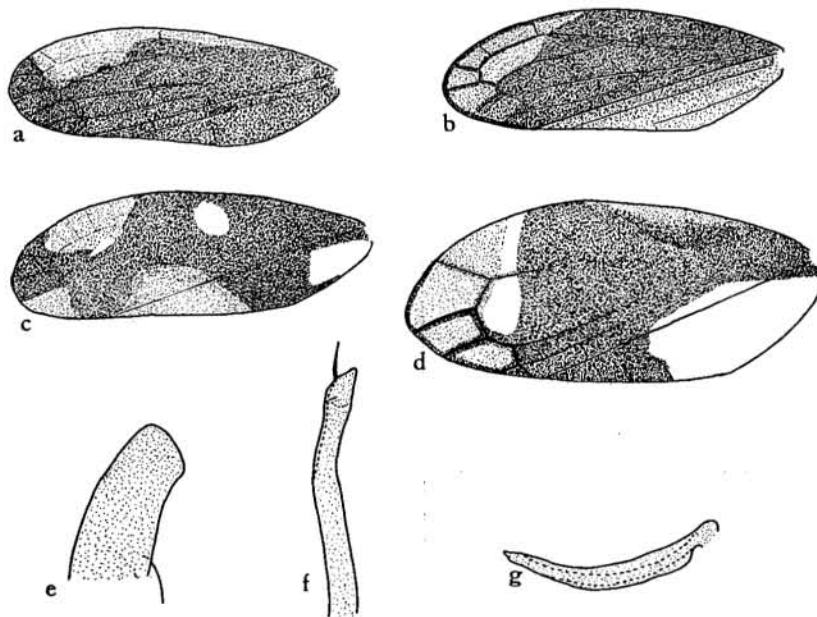


FIGURE 2.—*Lallemandana* spp. a-c, *L. phalerata* formes. : a, *L. phalerata carolinensis*, élytre gauche ; b, *L. phalerata obscura*, élytre gauche ; c, *L. phalerata luteomaculata*, élytre gauche. d-g, *Lallemandana trukensis*: d, élytre gauche ; e, lame latérale gauche ; f, paramère droit ; g, édéage.

vers l'intérieur par une bande longitudinale brune qui traverse tout l'élytre en s'élargissant vers la base (fig. 3, a). Pattes ocre, griffes des tarsi brun-noir; tibias postérieurs armés de deux épines. Genitalia mâle, voir fig. 3, b-d.

Holotype, mâle (KU), Palikir-Ronkiti, Ponape, 17 juil. 1939, T. Esaki; 6 paratypes (KU, BISHOP, CM, US, Inst. Roy. Sci. Nat. Belg.), Ponape: Colonia-Jokaji, 24 juil. 1939, Esaki; Nipit-Kapiro-Reitao, 21 juil. 1939, Esaki; Mt. Nanalaud, 400 m., 19 mars 1948, Dybas; Mt. Kupuriso, N. slope, 3-400 m., 11 mars 1948, Dybas.

DISTRIBUTION: Iles Caroline (Ponape).

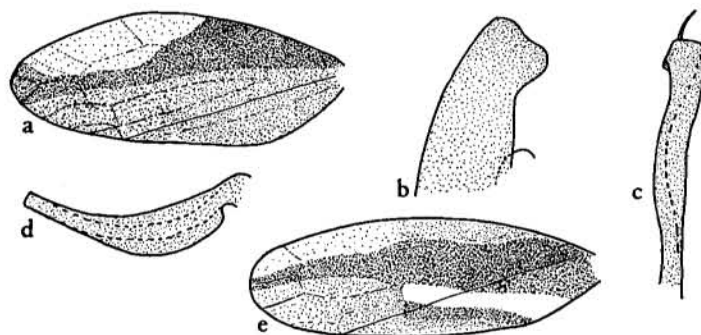


FIGURE 3.—*Lallemandana brunnea* formes. a-d, *L. brunnea brunnea*: a, élytre gauche; b, lame latérale gauche; c, paramère droit; d, édéage. e, *L. brunnea bivittata*, élytre gauche.

14. *Lallemandana brunnea* f. *bivittata* Synave, nov. (fig. 3, e).

Semblable à l'espèce. S'en distingue par le fait que sur chaque élytre, la bande brune est soulignée vers l'intérieur par une bande longitudinale jaune et ce, depuis le milieu du bord scutellaire jusque vers le milieu du corium (fig. 3, e).

Holotype, mâle (US 63468), Tolotom, 600 m., Ponape, juin-sept. 1950, P. A. Adams; 2 paratypes (KU, Inst. Roy. Sci. Nat. Belg.), même localité, et Nipit-Kapiro-Reitao, 21 juil. 1939, T. Esaki.

DISTRIBUTION: Iles Caroline (Ponape).

15. *Lallemandana eugeniae* (Stål). (Fig. 4, a-d.)

*Ptyelus patruelis* Stål, 1859, Kongl. Sven. Freg. Eugénies Resa, 287.

*Clovia eugeniae* Stål, 1866, Hemipt. Africana 4: 75.

Postclypéus brun foncé, de même que les parties latérales des pro-, méso- et méta-pleurs. Antéclypéus ocre. Vertex plus large que long (60:45); brun foncé. Ocelles légèrement plus éloignés l'un de l'autre que des yeux. Pronotum brun foncé, plus large que long (90:50), transversalement plissé, sans carène. Scutellum brun foncé, transversalement plissé, avec grande fossette médiane peu profonde. Elytres à bord apical arqué; nervures peu distinctes; brun foncé avec une grande tache costale hyaline avant les cellules apicales et deux petites taches blanchâtres plus ou moins nettes, situées au milieu de la suture, de part et d'autre de celle-ci, l'une sur le clavus et l'autre sur le corium (fig. 4, a). Pattes ocre. Genitalia mâle, voir fig. 4, b-d.

DISTRIBUTION: Iles Caroline (Ponape); 11 ex.

PONAPE. Palikir-Ronkiti, One-Nipit, juil. 1939, Esaki; Mt. Tolenkiup, 700 m., Mt. Kubersoh et Mt. Nanalaut, juil.-sept. 1950, Adams; Mt. Kupuriso, 600 m., mars 1948, Dybas.

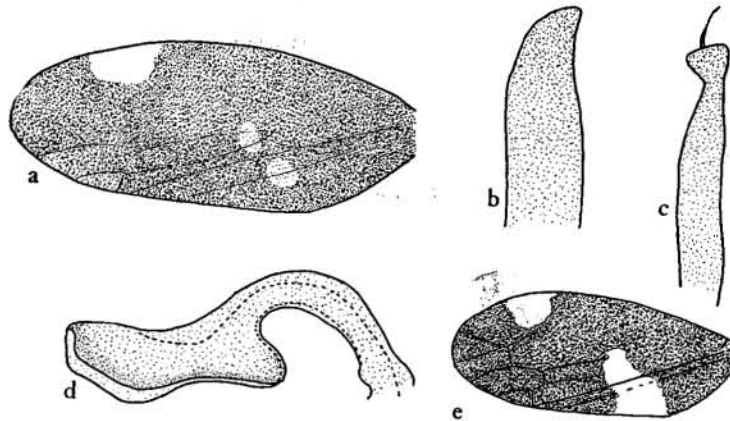


FIGURE 4.—*Lallemandana eugeniae* formes. a-d, *L. eugeniae eugeniae*: a, élytre gauche; b, lame latérale droite; c, paramère droit; d, édéage. e, *L. eugeniae vittata*, élytre gauche.

16. *Lallemandana eugeniae* f. *vittata* Synave, nov. (fig. 4, e).

Diffère de la forme typique par le fait que les deux taches se sont soudées et forment une bande jaunâtre qui commence au bord sutural et atteint à peu près le milieu de l'élytres (fig. 4, e).

Holotype, mâle (US 63469), N. slope Mt. Temwetemwensekir, 18 jan. 1953, J. F. Gates Clarke; 10 paratypes (BISHOP, CM, MCZ, US, Inst. Roy. Sci. Nat. Belg.), Tolotom, Mt. Tolenkiup, Mt. Kubersoh et Peipalap Pk., juin-sept. 1950, Adams; Mt. Kupuriso, 600 m., 8 mars, Nanpil, 13 mars 1948, Dybas.

DISTRIBUTION: Iles Caroline (Ponape).

17. *Lallemandana eugeniae* f. *kupurisensis* Synave, nov.

Diffère de la forme typique par la tête et le thorax ocre clair et les élytres ocre, brun clair, sauf la tache costale hyaline; de faibles traces des taches blanchâtres.

Holotype, mâle (US), Mt. Kupuriso (Kupwuriso, Kubersoh), N. slope, 300-450 m., 2 mars 1948, H. S. Dybas; 5 paratypes (US, CM, MCZ, BISHOP, Inst. Roy. Sci. Nat. Belg.), Tetéto, Rota, 8 nov. 1937, sweeping, Esaki; Mt. Kupuriso, 600 m., 10 mars 1948, Dybas; Tolotom, et Peipalap Pk., juin-sept. 1950, Adams.

DISTRIBUTION: Iles Caroline (Ponape).

18. *Lallemandana reducta* Synave, n. sp. (fig. 5).

Se distingue de toutes les autres espèces par sa taille extrêmement réduite (5 mm.). Postclypéus ocre, avec 4 bandes transversales brunes et une bande longitudinale de même teinte de chaque côté. Antéclypéus brun. Vertex à peu près aussi long que large, à bord antérieur anguleusement arrondi; ocre, avec deux bandes transversales ocre brun, dont une sur le front et une sur les ocelles. Ocelles plus proches l'un de l'autre que des yeux. Pronotum près de 2 fois aussi large que long (41:21); ocre brun, avec deux bandes transversales ocre, dont une peu après le bord antérieur et une seconde après le milieu. Elytres à bord apical convexe, près de 3 fois aussi longs que larges (90:33), à disque bombé; ocre brun à brun, avec petite tache costale antéapicale ocre pâle et une tache brun foncé au milieu du bord apical, comprise entre deux traits ocre (sur le type, ces deux traits ocre ne sont pas visibles); nervures peu distinctes à cause de la forte ponctuation qui recouvre l'élytre et la rend assez rugueuse (fig. 5, a). Pattes ocre à brun foncé; les fémurs antérieurs uniformément brun foncé. Genitalia mâle, voir fig. 5, b-d. Longueur totale, 5 mm.

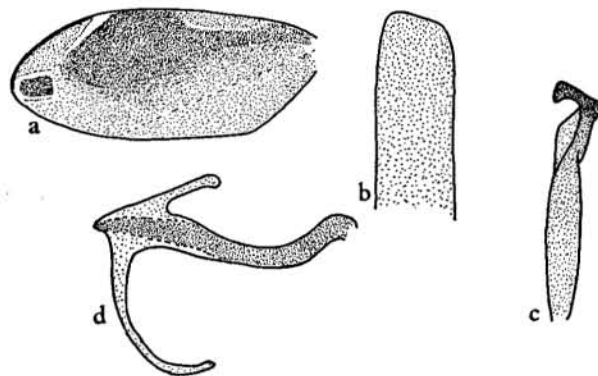


FIGURE 5.—*Lallemandana reducta*: a, élytre gauche; b, lame latérale droite; c, paramère droit; d, édéage.

Holotype, mâle (US 63470), Ngeremdiu, 180 m., NE. Ngurukdabel (Urukthapel) I., Palau, 5 déc. 1952, J. L. Gressitt; 2 paratypes (BISHOP, Inst. Roy. Sci. Nat. Belg.), Ngurukdabel I., 13 sept. 1953, Beardsley; Ülebseheli (Auluptagel, Aurapushëkaru) I., sept. 1952, Krauss.

DISTRIBUTION: Iles Caroline (Palau).

19. *Lallemandana spinifera* Metcalf.

*Lallemandana spinifera* Metcalf, 1954, Elisha Mitchell Sci. Soc., Jour. 70 (1): 18, pl. 1, fig. 20, pl. 2, fig. 17, pl. 3, fig. 2.

Cette espèce, que je ne connais que par la description originale, est caractérisée par un vertex très court, presque deux fois aussi large que long. Pour le reste, elle ressemble à *phalerata* Stål.

DISTRIBUTION: Iles Mariana (Rota).

S. MARIANA IS. ROTA: Type unique, 1937, Esaki.

20. *Lallemandana zimmermani* Metcalf.

*Lallemandana zimmermani* Metcalf, 1950, B. P. Bishop Mus., Occ. Papers 20 (5) : 72, fig. 8.

Je ne connais pas cette espèce de coloration ocre, avec une bande brun-roux depuis le bord antérieur du pronotum jusqu'à l'apex du clavus, en passant par le scutellum, et deux bandes plus foncées depuis l'apex du vertex jusqu'à celui de l'élytre, en passant par les bords latéraux du pronotum et les yeux. Le type est originaire de Truk, tandis que 4 paratypes proviennent de Ponape.

DISTRIBUTION: Iles Caroline (Truk, Ponape).

21. *Lallemandana upiana* Lallemand.

*Lallemandana swezeyi* Lallemand, 1942, B. P. Bishop Mus., Bull. 172 : 18 (préocc.).

*Lallemandana upiana* Lallemand, 1946, B. P. Bishop Mus., Bull. 189 : 228.

DISTRIBUTION: Iles Mariana (Guam).

Genre *Aphrophora* Germar

*Aphrophora* Germar, 1821, Mag. Ent. 4 : 50.

Postclypéus plat. Vertex beaucoup plus large que long, avec carène médiane distincte. Ocelles plus proches l'un de l'autre que des yeux. Pronotum généralement aussi large que long, médianement caréné, à bord antérieur saillant entre les yeux et bords latéro-antérieurs courts. Elytres assez fortement chitinisés, à nervures longitudinales nettes. Tibias postérieurs armés de deux épines.

Ce genre est représenté par une seule espèce originaire des îles Bonin et ne compte jusqu'à présent pas de représentants dans les autres groupes d'îles.

22. *Aphrophora bizonalis* Matsumura.

*Aphrophora bizonalis* Matsumura, 1907, Annot. Zool. Japon. 6 (2) : 112.

Vertex deux fois aussi large que long; ocelles beaucoup plus proches l'un de l'autre que des yeux; brun, avec taches claires et foncées. Pronotum  $1\frac{1}{2}$  fois aussi large que long, à bords antérieur fortement et angulairement saillant entre les yeux, latéro-antérieurs très courts et droits, latéro-postérieurs légèrement concaves après les angles scapulaires puis droits, postérieur légèrement échancré; carène médiane nette jusqu'après le milieu; ponctuation forte mais assez clairsemée; ocre avec taches brunes. Elytres fortement rétrécis vers l'apex qui est aigu; bruns, avec deux taches costales hyalines, dont une en avant du milieu, séparée de la seconde par une bande transversale brune; la seconde tache hyaline atteint l'apex de l'élytre. Pattes brunes avec deux anneaux plus foncés.

DISTRIBUTION: Iles Bonin; 3 ex.

BONIN IS. Juin 1925, Daito. MUKO JIMA: Juil. 1951, R. Bohart.

23. *Aphrophora* sp.

DISTRIBUTION: Iles Bonin; 1 ex.

BONIN IS. CHICHI JIMA: 1934, Motoike et Ise.

Genre *Ikedana* Synave, n. gen.

Postclypéus allongé et convexe, avec carène médiane nette sur toute sa longueur et légèrement épaissie vers la base; de part et d'autre de cette carène, une série longitudinale

de petites dépressions punctiformes très profondes; faces latérales transversalement ridées, avec entre chaque ride, une série de dépressions punctiformes plus petites que les précédentes. Rostre long, atteignant les hanches postérieures; article apical plus long que le précédent. Vertex plus large entre les yeux, que long au milieu (44:32), triangulaire, médianement caréné, à bord antérieur anguleux fortement relevé vers l'avant (fig. 6, f). Ocelles beaucoup plus proches l'un de l'autre que des yeux. Pronotum long, plus d'1 ½ fois aussi long que le vertex, plus large entre les angles scapulaires, que long au milieu (32:20), fortement rétréci vers l'arrière (largeur entre les angles scapulaires: 80; largeur au bord postérieur: 30); avec carène médiane nette sur toute sa longueur; bord antérieur anguleux, s'avancant fortement entre les yeux, bords latéro-antérieurs courts et droits, latéro-postérieurs très longs et concaves, postérieur profondément découpé. Elytres à bord costal très fortement convexe, de sorte qu'à leur largeur maxima ils sont ensemble beaucoup plus larges que le thorax; fortement rétrécis vers l'apex qui est pointu; nervures clavales nettes et sinueuses, *M* et *Cu* soudées sur une certaine distance vers la base; cellule costale très large; plusieurs nervures transversales apicales entre le bord costal et *Sc*. Tibias postérieurs armés de deux épines dont une forte au ½ postérieur et une plus petite sur le ½ antérieur.

Génotype: *Ikedana latipennis*, n. sp.

Ce genre se distingue facilement par le vertex triangulaire, relevé vers l'avant et les élytres très larges en avant, se rétrécissant très fortement vers l'apex.

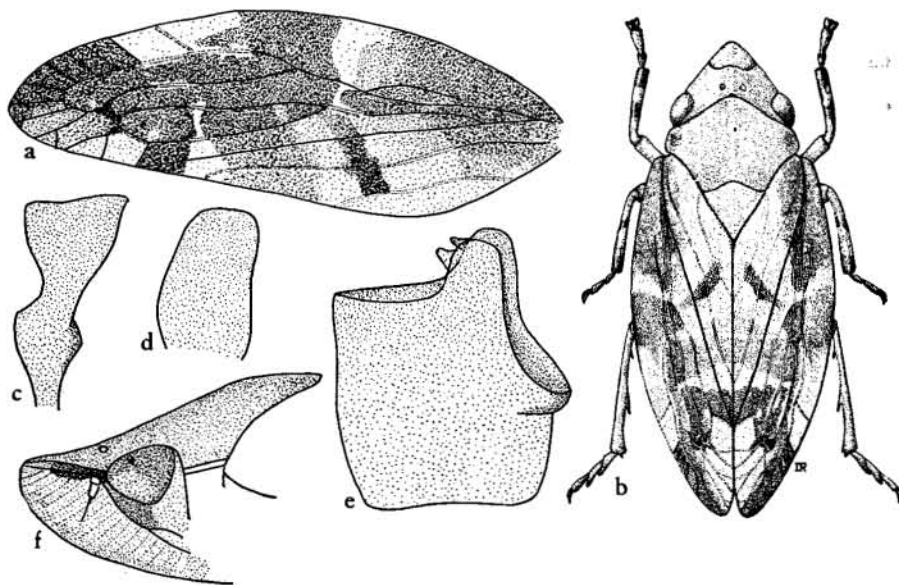


FIGURE 6.—*Ikedana latipennis*: a, élytre gauche; b, vue dorsale; c, paramère gauche; d, lame latérale gauche; e, pygophore, vue latéro-ventrale gauche; f, tête, vue de profil.

24. *Ikedana latipennis* Synave, n. sp. (fig. 6).

Les caractères morphologiques sont ceux du genre. Postclypéus brun-rouge foncé. Vertex et pronotum ocre, tacheté de brun. Ocelles rouges. Sur les élytres, corium brun avec plages et taches ocre; notamment deux assez grandes plages costales, dont une avant

et l'autre après le milieu, quelques très petites taches sur le disque et une partie des cellules apicales; clavus presque entièrement clair, avec la base et une tache médiane brunes. Cette coloration est variable et certains exemplaires peuvent être soit plus, soit moins fortement marqués d'ocre; cependant, la tache foncée au milieu et la tache ocre à l'apex du clavus se retrouvent sur tous les spécimens constituant la série typique. *M* et *Cu* soudées sur un long trajet sur la base, depuis le milieu de la suture clavale; 5 à 6 cellules entre le bord costal et *Sc* et autant de cellules apicales; deux petites taches brun foncé sur le clavus, dont une vers la base, entre *Cl*<sub>1</sub> et la suture, la seconde vers le milieu de cette nervure (fig. 6, *a*). Fémurs bruns; tibias antérieurs et médians ainsi que les tarsi, ocre; sont noir: deux anneaux aux tibias antérieurs et médians ainsi que les griffes des tarsi. Tibias postérieurs ocre brun. Genitalia mâle, voir fig. 6, *c-e*. Longueur totale, 15 mm.

Holotype, mâle (Nat. Inst. Agr. Sci., Tokyo), Chichi Jima, îles Bonin, 1934, Motoike et Ise; 5 paratypes (US, BISHOP, KU, Nat. Inst. Agr. Sci. Tokyo, Inst. Roy. Sci. Nat. Belg.), îles Bonin, 14 nov. 1925, Daito; Chichi Jima, 30 juil. 1940, H. Ikeda; Chichi Jima, juin-juil. 1949, Langford; Sakai Ura (Bull Beach), Chichi Jima, 21 juin 1949, Mead et Kondo.

DISTRIBUTION: Iles Bonin.

SOUS-FAMILLE CERCOPINAE

TRIBU RHINAULACINI

SOUS-TRIBU POECILOTERPINA

Genre *Poeciloterpa* Stål

*Poeciloterpa* Stål, 1870, Öfv. K. Vet.-Akad. Förh. 27: 721.

Vertex et pronotum fortement déclives. Postclypéus légèrement bombé, à faces latérales aplaties et transversalement striées, à face médiane occupée par un sillon longitudinal. Elytres larges, ovales, 2½ fois aussi longs que larges. Sur les ailes, soit pas d'anastomose entre *R*<sub>1</sub> et *R*<sub>2</sub>, soit pas de bifurcation de *M*.

Génotype: *Poeciloterpa nigrolimbata* Stål.

Ce genre est originaire des Philippines et toutes les espèces lui appartenant ont été décrites de ces mêmes îles. Il est représenté en Micronésie par une longue série d'exemplaires que je n'ai pu rapporter à aucune des espèces existantes.

25. *Poeciloterpa minuta* Synave, n. sp. (fig. 7).

Postclypéus convexe, avec large sillon médian débutant peu après le bord antérieur (beaucoup moins net chez les femelles); ⅔ supérieur ocre sale, ⅓ postérieur brun foncé. Vertex plus d'1 ½ fois aussi large entre les yeux, que long au milieu, avec bande transversale brune sur la base, atteignant les ocelles. Ocelles rougeâtres, situés sur une voussure médiane et séparés par une fine carène longitudinale; la distance entre eux est nettement inférieure à celle qui les sépare des yeux; front transversal, plus d'1 ½ fois aussi large que long, avec faible carène médiane. Pronotum brun ou ocre, fortement ponctué, transversalement plissé sur sa moitié postérieure; près de deux fois aussi large entre les angles scapulaires que long au milieu (47:25), sans carène médiane. Scutellum brun-noir, avec faible fossette médiane. Elytres 2½ fois aussi longs que larges (135:52), bombés, creusés près de la base du bord costal qui forme gouttière; nervures *M* et *Cu* soudées peu avant le milieu de l'élytre; bord apical convexe; brun foncé, avec la gouttière hyaline ocre et une



petite tache costale antéapicale hyaline (fig. 7, a). Ailes hyaline transparentes, avec saillie angulaire costale;  $R_2$  réunie à  $M$  par un rameau transversal,  $M$  bifurquée avant l'apex (fig. 7, b). Tibias postérieurs armés d'une épine. Genitalia mâle, voir fig. 7, c-e. Longueur totale, 5 mm.

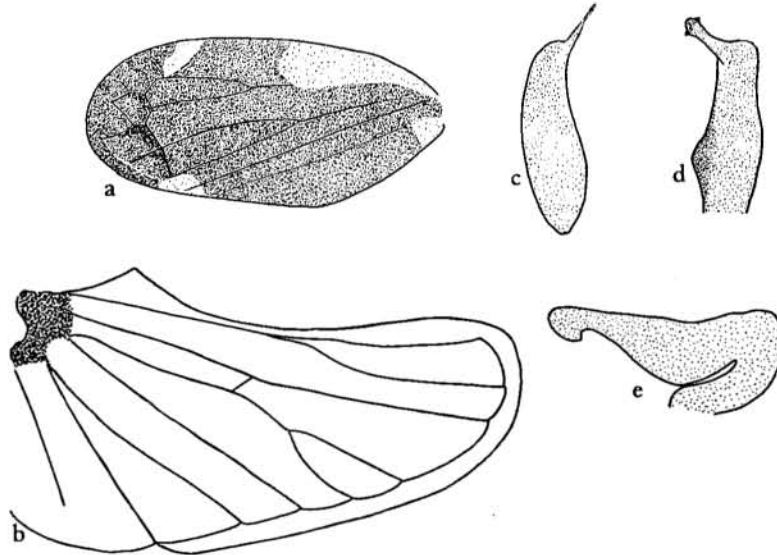


FIGURE 7.—*Poeciloterpa minuta*: a, élytre gauche; b, aile postérieure droite; c, lame latérale gauche; d, paramère gauche; e, édéage.

Holotype, mâle (US 63471), Ulebsehel (Auluptagel, Aurapushekaru) I., Palau, 14 janv. 1948, H. S. Dybas; 47 paratypes (BISHOP, US, CM, KU, CAS, Inst. Roy. Sci. Nat. Belg.), Ulebsehel (Auluptagel), sept. 1952, Krauss, déc. 1952, Gressitt, déc. 1952, mai 1953, Beardsley, janv. 1948, Dybas; Ngaiangl I., Ngaiangl (Kayangel) Atoll, 15 déc. 1952, Gressitt; Ngeremdiu, 180 m., NE Ngurukdabel (Urukthapel) I., 5 déc. 1952, Gressitt; Limestone ridge S. of inlet, Koror, 18 janv. 1948, Dybas; Koror, 19 nov. 1947, Dybas, mars 1954, Beardsley; Akarokuru-Garudoroko, Peleliu, 11 août 1939, Esaki; Peleliu, 29 janv. 1948, Dybas.

DISTRIBUTION: Iles Caroline (Palau).