

4444

Catalog I

der zum

Verkauf stehenden Doubletten

aus den

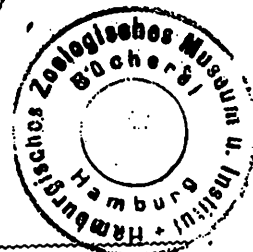
naturhistorischen Expeditionen

der Herren

Joh. Ces. Godeffroy & Sohn

in

Hamburg.



Ent. Abt.

Hamburg, Juni 1864. **Verkauf: Allgem.**

von der Seydewitz's Officin, Sohlweg 10.

Bemerkungen.

Etwaige Anfragen und Briefe werden franco erbeten.
Die Preise sind comptant, ohne Decort oder Rabatt in Silber-
großchen berechnet, und in jeder Münze nach dem Tages-Course zahlbar.
30 Elbgr.=1 r preuß. Courant. Maaße in Centimetern angegeben.
Bestellungen werden unfrankirt expedirt, unter billigster Berechnung
der Kisten und Emballage.

Die meisten der Gegenstände aus der Südsee sind durch Herrn
Dr. Ed. Gräffe aus Zürich gesammelt.

J. D. E. Schmeltz jr., Custos,
Adr.: Herren Joh. Cef. Godeffroy & Sohn, Hamburg.

Abkürzungen.

I.o. = Ostindien.	U. = Uca (Wallisinseln).
S.S. = Südsee.	N.H. = Neuholland.
af.K. = afrikanische Küste.	A. = Assavaisland.
A.O. = Atlantischer Ocean.	C.b.sp. = Cap der guten Hoffnung.
V.L. = Viti Levu.	S.i. = Schifferinseln (Samoa islands).
C.B.=de Castris Bay (Amur).	M. = Mazatlan.
I.M. = Indisches Meer.	C.I. = Chinchasinjeln.
Algb. = Algoabay.	L.L.=Lomma-Lomma (Vitiinseln).
V. = Vitiinseln.	am.K. = amerif. Küste.
Mrt. = Mauritius	

Mit einem S. bezeichnete Nummern in solchen Classen, wo nicht
sämmliche Arten Spiritusexemplare sind, bedeuten, daß diese in Spiritus
conservirt sind.

† nach der Nummer bedeutet, daß die Art sowohl trocken als in
Spiritus vorhanden, und gilt der mit S. bezeichnete Preis für Spiritus-
Exemplare.

Cl. Mammalia.

No.		Patria.	Elbgr.
757	Homo neptunianus occidentalis Bory de St. Vinc. (cranium)	V.L.	180
754 S.	Pteropus Keraudreni Q. & G.?	U.	120
756 S.	G.? sp.? Fam. Gymnorhina?	V.L.	30
286 S.	Vesperugo sp.?	I.o.	15
758	Ursus maritimus (cranium)	Polasz	150
151	Lutra Nair F. Cuv.	I.o.	240
1461 S.	Herpestes Munyos	Algb.	30
153	Viverra Zibetha C.	I.o.	90
152	Paradoxurus typus Cuv.?	"	150
22 S.	Dasyurus Maugei Geoff.	NH.	60
23 S.	Trichurus vulpinus Desm.	"	60
755 S.	Perameles sp.?	U.	60
18	Phascolarctos cinereus Gray	N.H.	360
149	Sciurus Rafflesii Horsf.	I.o.	30
1462 a.	Antilope sylvatica (Gehörn)	Afric., sept.	25

Cl. Aves. a. Vögel.

78	Accipiter rufitorques Peale	V.L.	48
114	Hierax coerulescens L.	I.o.	18
134	Ketupa ketupa Cuv. juv.	I.o.	18
137	Bubo strepitans Temm.	"	90
97	Paradisen apoda L. apod. 100 gr.	N.Guin.	150
98	" rubra Vaill	" ap.	100
111	Napotherna coronata Müll.	I.o.	15
118	Edolius malabaricus Cuv.	"	18
120	" sp.?	"	15
66	Artamus mentalis Jard.	V.L.	20
113	Calyptomena vividis Horsf.	I.o.	15
64	Aplonis marginalis Gld.	U.	30
45	Muscicapa sp.?	N.H.	15
31	Malurus cyanens Gld.	"	15
63	Zosterops flaviceps Peale	V.	45
1526	Bombycilla garrula Cuv.	Europ.	24
62	Erythrura Pealii Hartl.	V.L.	45
53	Lamprotornis atrifusca Peale	S.i.	30
36	Meliphaga novae hollandiae Gld.	N.H.	12
37	" sericea Gld.	"	12
38	Ptilotis chrysops Gld.	"	18
40	" auricoma Gld. juv.	"	15
54	" caerunculata Sm.	V.L.	36
55	" analoga Hombr. Jaq.	S.i.	36
57	Myzomela nigriventris Peale	"	30
59	" solitaria Hombr. Jaq.	V.L.	30

No.		Patria.	Stgr.
105	<i>Phyllornis cyanopogon</i> Temm.	I.o.	12
106	" <i>ioterocephalus</i> Temm.	"	12
1524	<i>Philedon circinnatus</i> Lath.	Nov.Zeald	36
125	<i>Caprimulgus</i> sp.?	I.o.	12
124	<i>Corydon</i> (Less.) <i>corydon</i> Cuv.	"	45
129	<i>Cymbirhynchus</i> (Vig.) <i>nasutus</i> L.	"	24
130	<i>Eurylaemus Horsfieldii</i> Cuv.	Io. juv.15	24
128	" <i>cucullatus</i> Cav.	I.o.	18
42	<i>Clymacteris picumnus</i> Temm.	N.H.	15
107	<i>Nyctiornis</i> (Sws.) <i>amictus</i> Cuv.	Io. juv.30	60
131	<i>Ceyx rufidorsa</i> Cuv.	I.o.	24
33	<i>Halcyon sanctus</i> Gld.	N.H.	15
135	" <i>cristatus</i> Cuv.	I.o.	18
133	<i>Entomothera gularis</i> Kuhl	"	15
116	<i>Alcedo</i> sp.?	"	12
138	<i>Buceros Rhinoceros</i> L.	"	240
139	" <i>javanicus</i> Cuv.?	" juv.	30
140	" <i>gingianus</i> L.	"	30
1466	<i>Calyptrorchynchus Cookii</i> Shaw	N.H.	240
115	<i>Psittacula Galgula</i> Cuv.	I.o.	12
72	<i>Coryphilus fringillaceus</i> Sm.	U.	60
73	<i>Platycercus personatus</i> Gray	V.L.	100
74	" <i>splendens</i> Peale	"	90
1465	<i>Aspromictus</i> (Gld.) <i>scapulatus</i> Bechst.	N.H.	24
1467	" <i>erythropterus</i> Gld.	N.H. ♂24	♀24
1469	<i>Euphema pulchella</i> Shaw.	" def.	15
126	<i>Megalaema</i> (Gray) <i>mystacophanes</i> Temm.	I.o.	15
127	" <i>versicolor</i> Temm.	"	30
56	<i>Monarcha cinerea</i> Peale	VL.	20
99	<i>Picus</i> sp.?	I.o.	10
132	<i>Dryocopus</i> (Boie) <i>validus</i> Cuv.	I.o. ♀12	♂15
102	<i>Meiglyptes poecilolophus</i> Temm.	I.o.	12
76	<i>Cuculus simus</i> Peale	V.	24
117	" sp.?	I.o.	12
103	<i>Endynamis</i> (Vig.) <i>punctatus</i> Cuv.	"	15
110	<i>Malkoha rufoviridis</i> Cuv.	" def.	15
109	" <i>lencogaster</i> Cuv.	" def.	12
121	<i>Harpactes</i> (Sws.) <i>Oreskios</i> Temm.	" def.	18
123	" <i>Kondea</i> Temm.	" def.	12
79	<i>Carpophaga latrans</i> Peale	VL.	60
75	<i>Columba vitiensis</i> Peale	V.	60
69	<i>Ptilinopus Mariae</i> Hartl. J.	VL.	90
70	" <i>fasciatus</i> Peale	S.i.	90
80	<i>Peristera erythroptera</i> Sm.	VL.	60
67	<i>Chrysoena luteovireus</i> H. Jaq.	"	90

No.		Patria.	Stgr.
1525	<i>Lophophorus refulgens</i> Temm.	I.o.	♂180
146	<i>Phasianus</i> sp.?	"	♂♂36
148	<i>Spicifer ignitus</i> Sh.	I.o. ♀60	♂90
143	<i>Gallus Bankiva</i> Cuv.	" ♀30	♂60
51	<i>Ardea sacra</i> Lath	V.	30
141	" sp.?	I.o.	20
81	<i>Ardeola patruelis</i> Peale	V.L.	30
60	<i>Totanus brevipes</i> Less.	U.	24
48	<i>Charadrias longipes</i> Cuv.	V.	18
26	<i>Rallus philippensis</i> Hartl.	U.	18
50	<i>Zapornia umbrina</i> Peale	V.	30
84	<i>Porphyrio vitiensis</i> Peale	"	60
77	<i>Anous leucocapillus</i> Gld.	U.	24
46	<i>Gygis decorata</i> Hartl. nov. sp.	V.	36
44	<i>Sterna</i> sp.?	C.b. sp.	15
71	" <i>panaya</i> Lath.	V.L.	18
52	<i>Procellaria caerulea</i> Gld.	V.	60
1463	<i>Diomedea melanophrys</i>	S.S.	72
1464	" <i>fuliginosa</i> Gm.	"	72
24	" <i>exulans</i> L.	"	60
47	<i>Anas superciliosa</i> L.	V.L.	45
83	<i>Sula fibex</i> L.	S.i.	90
156	<i>Pelecanus perspicillatus</i> Cuv.? juv.	I.o.	30
60	<i>Phaeton aethereus</i> L.	S.i.	60

Cl. **Aves.** b. Eier (Avium ova).

66 a	<i>Artanus mentalis</i> Jard.	V.L.	10—15
63 a	<i>Zosterops flaviceps</i> Peale	V.	10
54 a	<i>Ptilotis caerunculata</i> Sm.	V.L.	15
87	<i>Tropidorhynchus corniculatus</i>	N.H.	15
64 a	<i>Aplonis marginalis</i> Gld.	U.	20
72 a	<i>Coryphilus fringillaceus</i> Sm. def.	"	10
73 a	<i>Platycercus personatus</i> Gray	V.L.	40
74 a	" <i>splendens</i> Peale	"	20—40
1521	<i>Cathartes urubu</i> Vieill.	Mexico	150
67 a	<i>Chrysoena luteovirens</i> H. Jaq.	V.L.	24
79 a	<i>Carpophaga latrans</i> Peale def.	"	10
51 a	<i>Zapornia umbrina</i> Peale	V.	40
48 a	<i>Porphyrio vitiensis</i> Peale	V.	24

Cl. **Amphibia.** (Spiritus exemplare).

No.		Patria.	Stgr.	Stgr.
427	<i>Emis picta</i>	Am.bor.	10—14"	30
765 a	<i>Et von Testudo. G.? sp.?</i>	V.		12
158	<i>Crocodylus biporcatus</i> Cuv.	I.o.	40—50	60

No.		Patria.	länge.	Stgr.
163	Varanus Belli D. & B.	N.H.	110	90
164	" nebulosus Gray	I.o.	35-125	30-120
162	Podinema Tequixin Wagl	Brasil.	75	60
173	Chamaeleo pumilus Latr.	Afr. sept.	14	15
144	Lophura Lessueuri Gray	N.H.	45	40
160	Grammatophora barbata Kaup.	"	30	30
161	" muricata Kaup.	"	10-30	18-24
258	Brachylophus fasciatus Merr.	S.i.	65-75	45
1437	Sceloporus. torynetus Gray	Am. sept.	18	15
1439	Steirolepis Lessonii Tschudi	C.I.	21	30
764	Hemidactylus Oualensis D. & B.	V.L.	9-18	20
253	Phyllodactylus tubercul. Wieg.	N.H.	11	12
94	" Lessueuri D.&B.	"	10	12
95	" vittatus D. & B.	"	8	12
96	Phyllurus inermis	"	11	20
762	Eumecessamoensis Hombr.&Jaq.	V.L.	8-28	24
154	Lygosoma vittata	N.H.	14	12
155	" Labillardieri D. & B.	"	12	12
157	" (Mocoo) trilineata	"	18	12
257	" Guichenoti D. & B.	"	6	12
92	" taeniolata Shaw.	"	15-17	12
156	Hinulia Whitei Gray	"	8-20	15
55	" Dussumieri D. & B.	"	8	12
24	Tropidolepisma Cunninghamsi Gray	"	22	24
159	Trachysaurus rugosus Gray	N.H.	26"	120
93	Cyclodes gigas Fitz.	"	20	30
90	Hemiergis decessiensis D. & B.	"	11-15	15
166	Lialis lineolata	"	30	20
168	Pygopus lepidopodus	"	25-40	30
763	Ablepharus Lessoni D. & B.	V.L.	12	12
263	Typhlops polygrammicus Schleg.	N.H.	18-25	20
260	Enygrus Bibroni D. & B.	V.	55-120	30-45
165	Morolia argus D. & B.	N.H.	120	60
1433	" variegatus Gray	"	150	90
428	Chersydrus microcephalus	I.o.	68	60
1435	Dasypellis scaber Merr.	Algb.	40	30
269	Coluber Korrer Red.	I.o.	35	15
429	Cerberus boaeformis	"	50	30
1436	Ablabes rufula Licht.	Algb.	45	30
2171	Dendrophis octolineata D. & B.	I.o.	115	30
161	" punctulatus Gray	V.	115	60
70	Driophis prasina Wagl.	I.o.	90-160	15-30
175	Comphosoma melanurum Schleg.	"	184	45
268	" radiatum Blainv.	"	38	15

No.		Patria.	länge.	Stgr.
1337	Dromicus Tenminckii Schleg.	Am.sept.	78	30
266	Opetiodon cynodon C.	I.o.	148	30
267	Eurostos plumbeus Boie	"	12-26	15
270	Chrysopaelea ornata R.	"	45-75	20
1438	Dipsas rhombatus L.	Algb.	60	20
169	Elaps Hygiae Merr.	A fr.sept.	28	15
259	Pseudolaps psammophoides	N.H.	95	30
262	Dimersia reticulata Gray	V.	38-50	30
264	" superciliosa Fisch juv.	"	15	10
765	Ogmodon vitianus Peters nov. sp.	V.L.	12-35	90
172	Bungarus fasciatus Schneid.	I.o.	95	45
167	Hoplocephalus Gouldii C.	N.H.	40	30
760	Platurus fasciatus Latr.	V.	42-132	30
430	Pelamis bicolor C.	I.o.	33-50	30
1336	Vipera berus L.	Amur.	50	30
265	Tropidolaemus Wagleri D. & B.	I.o.	66	60
273	Hyla coerulea White	N.H.	9	12
276	" phyllochroa Gthr.	"	3	12
277	" Ewingii D. & B.	"	5-7	12
278	" aurea Gray	"	3	12
279	" Kreffti Gthr.	"	3½	12
281	" Peroni D. & B.	"	4	12
282	" rubella Gray	"	4	12
285	" adalaidensis Gray v.B.Gthr.	"	6	12
174	Heliophorus albopunctatus	"	7	12
762	Halophila vitiana D. & B.	V.L.	6-9	20
274	Lymnodynasthus tasmaniensis Gthr.	N.H.	2½	12
275	Hyperoleia marmorata Gray	"	2½	12
280	Litoria Freycineti D. & B.	"	4	12
283	Pseudophryne australis Gray	"	3	12

Cl. Pisces (Spiritus & Emplare).

843	Apogon novemfasciatus Cuv.	S.S.	4½	8
847	" leptacanthus Val.	"	6	8
197	Ambassis quadrilineatus	I.o.	10	8
184	Serranus merra Bl.	"	10-22	6
487	" boenack Cuv.	"	12	10
831	" faveatus C.	S.S.	24	10
832	" myriaster Cuv.	"	22	10
827	Diacope notata Cuv.	"	10-14	10
212	Mesoprion bitaeniatum O. & V.	I.o.	10	6
235	" semicinctus Cuv.	S.S.	12	10

No.		Patria.	Länge.	Stgr.
224	<i>Priacanthus macrophthalmus</i> Bl.	I.o.	10	12
244	<i>Dules ambiguus</i> Rich.	N.H.	30	60
493	<i>Therapon theraps</i> Cuv.	I.o.	6	6
819	" <i>trivittatus</i>	S.S.	15	12
820	" <i>servus</i>	"	14	10
826	<i>Myripristes hexagonus</i> Cuv.	"	13—15	24
189	<i>Sphyracna acuta</i>	I.o.	17	10
208	<i>Polynemus heptadactylus</i> Blkr.	"	8—15	24
210	" <i>indicus</i> C. & V.	"	9½	24
824	<i>Mulloides vanicoloris</i> Blk.	S.S.	21	60
220	<i>Sillago malabarica</i> Bl. Schn.	I.o.	9	8
823	<i>Upeneus oxycephalus</i> Blk.	S.S.	20	15
835	<i>Plesiops nigricans</i> Gth.	"	10	15
838	" <i>corallicola</i> K. & H.	"	5—7	15
194	<i>Platycephalus insidiator</i> Bl.	I.o.	15	15
195	" <i>scaber</i> Bl.	"	28	15
487	" <i>spinosus</i> T. Sch.	"	7	15
200	<i>Myriodon waigiensis</i> Q. & G.	S.S.	12	30
201	<i>Scorpaena picta</i> K. & H.	I.o.	6—15	10
426	<i>Pterois volitans</i> C. & V.	"	18	30—60
830	" <i>zebra</i> Cuv.	S.S.	5—7	30
412	<i>Synanceia horrida</i> Bl.	I.o.	20	180
828	" <i>brachio</i> C. & V.	S.S.	16	240
213	<i>Otobithus ruber</i> C. & V.	I.o.	12	12
188	<i>Diagramma punctata</i> Ehrb.	I.o.	16	20
466	<i>Pomacentrus melanotus</i> Blk.	"	6—8½	6
236	<i>Geophagus Olfersi</i> M. T.	S.S.	9	20
801	<i>Dascyllus aruanus</i> C. & V.	"	4—5	6
203	<i>Pagrus unicolor</i> Q. & G.	S.S.	11—18	15
821	<i>Lethrinus leutjanus</i> C.	"	16	20
771	" <i>mashenoides</i> C.	V.L.	18	45
181	<i>Caesio erythrogaster</i> K. & H.	I.o.	24	6
221	<i>Gerres abbreviatus</i> Blk.	"	6	8
1510	<i>Heliases cinerascens</i>	C.I.		15
180	<i>Chaetodon ocellatus</i> Bl.	I.o.	8	8
202	" <i>humereis</i> Blk.	S.S.	8	15
794	" <i>vittatus</i> Bl. Sch.	"	11	15
795	" <i>strigangulus</i> Sold.	"	13	30
796	" <i>reticulatus</i> Cuv.	"	13	30
797	" <i>lunula</i> C. & V.	"	12	30
798	" <i>ephippium</i> Cuv.	"	10	30
799	" <i>vagabundus</i> L.	"	14	30
800	" <i>setifer</i> Bl.	"	11	30
179	<i>Chelmon rostratus</i> L.	I.o.	10—15	30
465	<i>Drepane punctata</i> Cuv.	"	8	8

No.		Patria.	Länge.	Stgr.
423	<i>Scatophagus argus</i> Cuv.	I.o.	8—16	15
419	<i>Holacanthus annularis</i> Lacep.	"	14	20
182	<i>Platax Ehrenbergii</i> C. & V.	"	10—12	30
183	" <i>teira</i> Bl.	"	15	30
424	<i>Ophiocephalus punctatus</i> Bl.	"	36	30
425	<i>Trichiurus haumela</i> C. & V.	"	28	45
190	<i>Chorinemus Toloo</i> Cuv.	"	20	15
475	" <i>lysan</i> Gth.	"	15	20
228	<i>Caranx nigripes</i> C. & V.	"	7	6
230	" <i>malabaricus</i> Bl.	"	9	6
231	" <i>trachurus</i> Lacep.	"	15	8
233	" <i>cynodon</i> Blk.	"	16	16
232	" <i>calla</i> C. & V.	"	15	10
234	" <i>Djeddaba</i> Rüpp.	S.S.	26	60
226	" <i>leptolepis</i> Gth.	I.o.	8	15
472	" <i>speciosus</i> Lac.	"	9—12	30
193	<i>Gallychtys major</i> C. & V.	"	10	15
216	<i>Lactarius delicatulus</i> L.	"	10	15
227	<i>Equula Dacer</i> Cuv.	"	7	15
225	" <i>oblonga</i> Cuv.	"	8	6
229	" <i>Dussumieri</i> Cuv.	"	10	8
810	" <i>fligera</i> Cuv.	S.S.	21	60
807	<i>Amphacanthus (Theutis) stellatus</i>	"	17	30
802	<i>Acanthurus lineatus</i> Bl. Sch.	"	18—21	60
803	" <i>guttatus</i> Bl. Sch.	"	18	60
804	" <i>velifer</i> Bl.	"	13	60
805	" <i>triolestegus</i> Bl. Sch.	"	13	60
806	" <i>Blochii</i> C. & V.	"	17	60
808	<i>Naseus annulatus</i> Blk.	"	11—18	60
809	" <i>litratus</i> Gth. var.	"	16	60
836	<i>Atherina pinguis</i> Lacep.	"	9—12	10
470	<i>Salarias fasciatus</i> C. & V.	"	12	15
1511	" <i>rubro punct.</i> C. & V. var.	C.I.	8—12	15
1508	<i>Gobius frenatus</i> Gth.	S.S.	6	10
792	" <i>phalaena</i> Cuv.	"	11	10
488	" <i>periophthalmoides</i> Blk.	I.o.	7	10
834	<i>Periophthalmus Kölreuteri</i> Bl. Sch. var.	S.S.	6½	6
769	<i>Eleotris fusca</i> Gth.	V.L.	11	15
772	" <i>Hoedtii</i> Blk.	"	5—16	12—20
486	<i>Callionymus sagitta</i> Pall.	I.o.	7	10
185	<i>Echeneis remora</i> L.	"	8—18	6
463	" <i>neucrates</i> Bl.	"	20	6
186	" <i>lineata</i> Bl.	S.S.	6	6
416	<i>Chironectus pictus</i> C. & V.	I.o.	12	20

No.		Patria.	Ränge.	Stgr.
468	<i>Antennarius(Chironectus)urophthalmus</i> Blk.	I.o.	8	20
422	<i>Batrachus grunniensis</i> Bl.	"	20	36
417	<i>Fistularia tabaccaria</i> Bl.	"	22	30
204	<i>Synaptura aspilos</i> Bl.	"	15	30
825	<i>Cheilio inermis</i> Cth.	S.S.	28	75
787	<i>Julis semidecorata</i> Less.	"	20	30
788	" <i>quadricolor</i> Less.	"	24	36
789	" <i>dorsalis</i> Q. & G.	"	16	30
814	<i>Cheilinus chlorurus</i> Blk.	"	24	36
815	" <i>oxyrhynchus</i> Blk.	"	14	30
818	<i>Epibulus insidiator</i> C. & V.	"	20	45
812	<i>Scarus striatus</i> C. & V.	"	22	20
495	<i>Clarias fuscus</i>	I.o.	6	10
473	<i>Plotosus caninus</i> Buch.	"	22	36
837	" <i>anguillaris</i> C.	S.S.	11	20
192	<i>Belone candimaculata</i> C. & V.	I.o.	21	10
464	" <i>leirus</i> Blk.	"	26	20
198	<i>Hemiramphus Georgii</i> C. & V.	"	12—20	15
199	" <i>Dussumieri</i> C. & V.	S.S.	26	15
187	<i>Exocoetus bicolor</i> C. & V.	"	30	20
817	<i>Chanos orientalis</i> C. & V.	"	28	75
206	<i>Pellona Grayana</i> C. & V.	I.o.	19	30
211	<i>Engraulis malabaricus</i> C. & V.	"	11	12
214	" <i>enchrasicholor</i> C. & V.	"	12	15
217	" <i>mystacea</i> Bl.	"	9	15
215	<i>Heterognathodon bifasciatus</i> Blk.	"	9	20
249	<i>Astronesthes Fieldii</i> V.	A.O.	—	20
776	<i>Ophisurus alternans</i> Q. & G.	S.S.	59	90
782	<i>Anguilla marmorata</i> Q. & G.	"	39	45
779	<i>Muraena variegata</i> Rich.	"	13—18	30
780	" <i>variegata</i> Q. & G.	"	42	60
777	<i>Gymnothorax favagineus</i> Bl. Sch.	"	30	60
177	<i>Leptocephalus Morrissi</i> Penn.	A.O.	—	15
1502	<i>Diodon atinga</i> Bl. trof.	Algb.	—	30
180	" <i>histris</i> L.	I.o.	—	8
481	" <i>caeruleus</i> Q. & G.	"	—	15
242	<i>Gastrophysus lunaris</i> Rust.	A.O.	16	30
476	" <i>oblongus</i>	I.o.	15	15
420	<i>Arothron testudinarius</i> Bl.	"	18	30
218	" <i>potamophilus</i> Blk.	"	6	10
191	<i>Ostracion cornutus</i> Bl.	"	12—22	30—60
243	<i>Balistes adpersus</i> Tschudi	A.O.	25	60
811	" <i>bursa</i>	S.S.	18	60
479	<i>Monacanthus spinosissim.</i> Q. & G.	I.o.	7	15

No.		Patria.	Ränge.	Stgr.
219	<i>Monacanthus choirocephalus</i> Blk.	I.o.	9½	15
793	<i>Aluterus aculeatus</i> L.	S.S.	6—16	15—30
414	<i>Triacanthus biaculeatus</i> Cuv.	I.o.	9—12	10
196	<i>Syngnathus pelagica</i>	A.O.	10—16	6
496	" <i>hippocampus</i> L.	I.o.	—	6
483	<i>Pegasus natans</i> L.	"	5	24
461	<i>Chiloscyllium plagiosum</i> M. & H.	"	48	60
1314	<i>Carcharias Lamia</i> Risso	A.O.	120	300
413	<i>Sphyrna Blochii</i> M. & H.	I.o.	45	150
421	<i>Rhinobates granulatus</i> Cuv.	"	36	60
460	<i>Taeniura lymna</i> M. & H. spinis def.	"	48	60

Cl. **Arachnoidea** (*Spiritus* exemplare).

No.				
288	<i>Buthus</i> sp.?	lg. 14"	I.o.	24
289	" sp.?		Afr. merid.	15
290	" sp.?		"	10
891	<i>Centrurus</i> sp.?		Valparaiso	8
1454	" sp.?		Mexico	15
1455	" sp.?		"	10
div.	<i>Aranea</i> G.? sp.?		N.H. V. & U.	6—10
850	<i>Mygale versicolor</i>		Valparaiso	30

Cl. **Insecta.**

a. <i>Coleoptera.</i>			
851	<i>Cicindela vitiensis</i> Blanch	V.	12
852	<i>Dineutes</i> sp.?	"	6
853	<i>Colphotis</i> sp.?	"	2
854	<i>Pipelus foveicollis</i> Boisd.	"	10
322	<i>Oryctes</i> sp.?	I.o.	8
327	" <i>Boas.</i>	Afr. merid.	6
1477	<i>Onthophagus</i> sp.?	N.H.	2
1478	<i>Passalus edentulus</i> Burm.	"	4
1470	<i>Anoplognathus viridaeneus</i>	"	8
1471	" <i>porosus</i>	"	4
1472	" <i>Jopus</i> Krb.	"	6
1473	" <i>Roei</i> Hope	"	4
1474	" <i>brunnipes</i> Schh.	"	4
323	<i>Euchlora</i> sp.?	I.o.	3
1475	<i>Eupoecila australis</i>	N.H.	2
1476	" <i>punctata</i>	"	4
856	<i>Buprestis</i> sp.?	V.	10
1479	<i>Conognatha octospilata</i> Hope	N.H.	4
1480	" <i>Sieboldii</i>	"	4
1481a.	" sp.?	"	4
1482	" <i>variabilis</i>	"	4
1483	" <i>suturalis</i>	"	6

No.		Patria.	Gr.
1484	<i>Stigmoldera macularia</i>	N.H.	6
855	<i>Pyrophorus</i> sp.?	V.	5
859	" sp.?	S.i.	2
860	<i>Diacanthus</i> sp.?	V.	2
1481	<i>Cantharis pulchella</i> M. L.?	N.H.	2
1520	<i>Oedemera sericea</i> Guer	V.L.	4
1487	<i>Tenebrio australis</i>	N.H.	2
862	<i>Amarygmus</i> sp.?	V.	2
861	G.? an <i>Eledona</i> . sp.?	V.	2
1486	<i>Rhinotia haemoptera</i> Schh.	N.H.	6
1488	<i>Chrysolopus spectabilis</i>	"	3
1489	<i>Amycterus Marshami</i> Schh.	"	6
1490	<i>Aterpus tuberculatus</i> Schh.	"	6
1491	<i>Cherrus opatrinus</i> Schh.	"	8
1492	<i>Prypnus bituberculatus</i> Sch.	"	6
1494	<i>Catasarcus rufipes</i> Sch.	"	3
1493	<i>Belus semipunctatus</i> F.	"	2
863	<i>Geonurus</i> sp.?	V.	4
864	<i>Elytrurus</i> sp.?	"	6
865	" sp.?	"	3
866	<i>Cryptorhynchus</i> sp.?	"	4
867	" sp.?	"	2
869	<i>Trachelizus</i> sp.?	"	4
868	<i>Bostrychus</i> sp.?	U.	3
870	<i>Ergates</i> sp.?	V.	12
873	G.? an <i>Macrotoma</i> sp.?	"	750
872	<i>Lamia</i> sp.?	S.i.	3
1495	<i>Rhitiphora Solandri</i>	N.H.	6
1496	<i>Clytus thoracicus</i> Don.	"	8
	b. <i>Orthoptera</i> .	"	
321	<i>Polizosteria limbata</i> Burm.	"	3
886 S.	<i>Bacteria</i> sp.?	V.	36
887 S.	" ? sp.?	Valpar.	15
339	<i>Poecilocera</i> sp.?	Algb.	7½
	c. <i>Neuroptera</i> .	"	
345	<i>Termes</i> sp.?	N.H.	2
	d. <i>Hemiptera</i> .	"	
347 S.	<i>Halobates</i> Eschh. sp.?	A.O.	2
	e. <i>Lepidoptera</i> .	"	
1497	<i>Papilio Erecteus</i> Don.	N.H.	36
874	<i>Diadema</i> Auge	V.	20
875	" " var.	S.i.	30
876	" " sp.?	U.	30
1501	<i>Pieris Nigrina</i>	N.H.	12
880	" <i>Teutonia</i> ?	V.	18
877	<i>Danais Melissa</i>	Si.	7½

No.		Patria.	Gr.
878	<i>Euploea</i> sp.?	U.	15
1498	<i>Ypthima</i> sp.?	N.H.	6
881	<i>Acrophthalmia</i> sp.?	V.	8
879	<i>Cylo Banksia</i> var.?	"	15
1499	<i>Satyrus</i> sp.?	N.H.	12
1500	<i>Lasiomate philerupe</i> ?	"	12
885	<i>Junonia Vellida</i> F.	V.	8
882	<i>Lycaena</i> sp.?	"	10
883	" sp.?	"	8
884	" sp.?	"	6
	f. <i>Myriapoda</i> (<i>Spiritus</i> exemplare).	"	
348 S.	<i>Julus</i> sp.?	N.H.	6
888 S.	" sp.?	V.L.	15—50
889 S.	" sp.?	"	6
1452 S.	" sp.?	Algb.	30
1453 S.	" sp.?	"	20
349 S.	<i>Polydesmus</i> sp.?	N.H.	6
350 S.	<i>Scolopendra</i> sp.?	"	20
351 S.	" sp.?	I.o.	12
890 S.	" <i>Lucassi</i> Eyd. & Soul.?	U.	15

Cl. Crustacea (*Spiritus*exemplare).

449	<i>Egeria indica</i> Leach	I.o.	8
446	<i>Pisa</i> sp. def.	"	10
922	" <i>Styx</i> Hbst.	S.S.	12
921	<i>Mithrax</i> sp.?	"	12
441	<i>Cryptopodia fornicata</i> Latr.	I.o.	18
356	<i>Lambrus</i> n. sp.? nach M. E. nicht bestimmtbar	Afric.Kat.	30
444	" <i>echinatus</i> Hbst.	I.o.	30
910	<i>Cancer Ocyroe</i> Hbst.	S.S.	30
909	" <i>integerrimus</i> M. E.	"	30
435	<i>Carpilius maculatus</i> L. sehr groß	"	60
894	<i>Zozymus neneus</i> L.	"	18
918	" <i>tomentosus</i> M. E.	"	12
933	" <i>rugatus</i> Latr.	"	12
903	<i>Xantho impressus</i> Lemck.	"	24
906	" sp.?	"	15
916	" <i>hirtissimus</i> M. E.?	"	15
925	" sp.?	"	15
898	<i>Chlorodius exaratus</i> M. E.	"	15—30
929	" <i>areolatus</i> M. E.	"	15
902	<i>Etisus</i> n. sp.? prachtvoll	"	60
892	<i>Poedocarcinus Bellangeri</i> M. E.	"	24
911	<i>Rüppellia</i> ? (<i>Cancer</i> Hbst.) <i>Hippo</i> Hbst.	"	15

No.		Patria.	Slbgr.
904	<i>Eriphia laevimana</i> Latr.	S.S.	24
928	" sp.?	"	15
923	<i>Trapezia dentifrons</i> Latr.	"	18
924	<i>Melia tessellata</i> M. E.	"	15
893	<i>Lupea tranquebaria</i> F. [schj [schj	"	20
352	" pelagica L. M. E.	I.o.	15
433	" pontica F. Hbst. juv.	"	12
914	<i>Thalamita Primna</i> Hbst.	S.S.	10
915	" <i>Admete</i> Hbst.	"	10
353	<i>Podophthalmus</i> nov. sp.?	"	24
432	" <i>vigil</i> Leach.	I.o.	15
901	<i>Cardisoma carnifex</i> Hbst.	S.S.	20
398	<i>Pinnotheres?</i> sp.?	"	15
354	<i>Mictyris longicarpis</i> Latr.	"	30
355	<i>Gelasinus vocans</i> Ltr.	Brasil.	6
919	" <i>tetragonon</i> Hbst.	S.S.	10
900	<i>Sesarma quadrata</i> F.	"	12
908	" <i>tetragona</i> F.	"	24
912	<i>Grapsus strigosus</i> Hbst.	"	18
927	" <i>plicatus</i> M. E.	"	8
934	" sp.?	"	8
358	<i>Nautilograpsus minutus</i> F.	I.M.	3
437	<i>Plagusia depressa</i> F.	Af. K.	15
917	" <i>clavimana</i> Desm.	S.S.	18
895	<i>Varuna litterata</i>	"	18
440	<i>Calappa cristata</i> Latr.	"	30
913	" <i>tuberculata</i> F.	"	30
439	<i>Mursia</i> sp.?	I.o.	15
905	<i>Mattuta lunaris</i> F.	S.S.	24
451	<i>Leucosia craniolaris</i> F.	I.o.	30
450	<i>Ilia punctata</i> F.	"	24
442	<i>Dorippe 4 dendata</i> Latr.	"	15
443	" <i>lanata</i> Bosc.	"	15
941	<i>Albunea symnista</i> F.	S.S.	18
920	<i>Remipes</i> sp.?	"	12
943	<i>Pagurus pedunculatus</i> Hbst.	"	36
454	" <i>punctulatus</i> M. E.?	I.o.	36
458	" sp.?	"	10
457	<i>Coenobita rugosa</i> M. E.	"	15
942	" <i>clypeata</i> Hbst.	S.S.	30
944	" <i>perlata</i> M. E.	"	45
945	" <i>spinosa</i> M. E.	"	60
368	" ? sp.?	I.o.	12
930	<i>Porcellana longicornis</i> Pen.	S.S.	15
932	" ? (Cancer Hbst.) Thoe Hbst.	"	12

No.		Patria.	Slbgr.
1450	<i>Megalops muticus</i> M. E.	A.O.	6
399a.	<i>Megalops?</i> sp.?	S.S.	15
452	<i>Scyllarus rugosus</i> Latr.?	I.o.	15
431	<i>Tenus orientalis</i> F.	"	18
940	<i>Ibacus antarcticus</i> F.	S.S.	24
897	<i>Callianassa</i> n. sp.? (mollis)	"	60
896	<i>Thalassina scorpionides</i> Latr. lg. 28"	"	120
896a.	" sp.?	I.o.	18
936	<i>Alpheus chiragra</i> M. E.?	"	12
937	" <i>brevirostris</i> M. E.?	"	12
366	<i>Nika</i> sp.?	"	6
375	" sp.?	S.S.	6
938	<i>Hippolytes gibberosus</i> M. E.	V.L.	10
939	<i>Palaemon ornatus</i> Ol.?	"	30
364	" sp.?	I.o.	10
453	<i>Penneus indicus</i> M. E.	"	24
453a.	" sp.?	"	10
365	" sp.?	S.S.	24
453b.	<i>Crangon</i> sp.?	C.B.	6
376	<i>Cryptopus</i> sp.?	Afr.K.	20
374	<i>Mysis</i> sp.?	S.S.	3
370	<i>Thysanopoda</i> sp.?	"	6
390	<i>Leucifer Regnandi</i> M. E.	A.O.	15
367	<i>Phyllosoma vulgaris</i> M. E.	"	12
387	" <i>stylicornis</i> M. E.	"	12
388	" <i>Duperreyi</i> Guer.	"	12
384	<i>Amphion</i> sp.?	S.S.	12
391	" <i>Reynaudi</i>	"	12
385	<i>Squillerychthis typus</i> Leach.	A.O.	15
385a.	" <i>narwal</i> Guer.	"	15
380	<i>Erychthis spinosus</i> Eyd. & Soul.	"	15
380a.	" sp.?	"	15
381	<i>Alima laticauda</i> M. E.	S.S.	15
382	" <i>gracilis</i> M. E.	"	15
361	<i>Squilla nepa</i> Latr.	I.o.	30
362	<i>Gonodactylus scyllaris</i> F.	S.S.	30
935	" <i>styliferus</i> Latr.?	"	15
379	<i>Vibilia?</i> sp.?	A.O.	4
389	<i>Hyperia</i> sp.?	I.M.	15
392	<i>Phronimus custos</i> M. E.	A.O.	15
393	" sp.?	"	15
394a.	" sp.?	S.S.	15
383	<i>Typhis</i> sp.?	"	10
399b.	" sp.?	A.O.	8
371a.	<i>Oxycephalus piscator</i> M. E.	S.S.	10

No.		Patria.	Elbgr.
386	<i>Oxycephalus armatus</i> M. E.	A.O.	24
404	<i>Idothea pelagica</i> Leach.	"	16
405	" sp.?	S.S.	20
1451	<i>G.</i> (Fam. Isopoda) sp.?	Algb.	24
400	<i>Saphirina fulgens</i> M. E.	S.S.	10
395	<i>Hersilia?</i> sp.?	"	15
401	<i>Pontia atlantica</i> M. E.	A.O.	12
402	" sp.?	"	12
402 a.	" sp.?	C.B.	6
403	<i>Cyclops</i> sp.?	A.O.	12
1340	<i>Caligus</i> sp.?	C.B.	12
510	<i>Limulus molluccamus</i> M. E.	I.o.	30
409	<i>Lepas anatifera</i> L.	I.M.	6
407	" <i>anserifera</i> L.	S.S.	10
408	" <i>Darwinii</i> Dkr. nov. sp.	"	15
406	" <i>Hillei</i> Leach	"	12
459	" <i>pocinata</i> Spgl.	I.M.	12
459 a.	<i>Cineras coriacea</i> Poli	"	4
1341	<i>Otion?</i> sp.?	"	6
1341 a.	" sp.? (<i>Cicidquite</i> ou <i>Veleva</i>)	"	4
410	<i>Balanus</i> sp.?	S.S.	12—15

Cl. Vermes (Spiritus exemplare).

No.		Patria.	Elbgr.
499	<i>Nephtys?</i> sp.?	S.S.	40
497	<i>Chloëia capillata</i> Sar.	I.o.	36
500	<i>Aristenia</i> sp.?	I.M.	30
948	<i>Amphinome rostrata</i> Pall.	S.S.	36—45
504	<i>Alciope</i> sp.?	A.O.	10
504 a.	" sp.?	"	10
957	" sp.?	S.S.	12
505	<i>Syllis</i> sp.?	A.O.	18
949	<i>Nereis</i> sp.?	V.	24
954	" sp.?	"	36
951	<i>Terebella</i> sp.?	"	30
1332	<i>Arenicola</i> sp.?	C.B.	15
518	<i>Sagitta triptera</i> d. Orb.	A.O.	6
506	" sp.?	"	6
947	<i>Sipunculus</i> sp.?	U.	120
946	" sp.?	"	140
953	<i>Thalassema?</i> sp.?	V.	20
956	" sp.?	"	12
955	<i>Bonellia?</i> sp.?	"	15
1333	<i>Pondobdella</i> sp.?	C.B.	24
508	<i>Hirudo</i> sp.?	N.H.	12

No.		Patria.	Elbgr.
1334	<i>Piscicola</i> sp.?	C.B.	15
507	<i>Nemertes</i> sp.?	N.H.	10
952	" sp.?	V.	18
502	<i>Echinorhynchus</i> sp.? (Darm v. <i>Thynnus</i> sp.)	S.S.	6
501	<i>Taenia</i> sp.? (Darm v. <i>Diomedea exulans</i>)	A.O.	60
503	<i>Bothriocephalus?</i> sp.? (Darm v. <i>Sterna</i> sp.)	S.S.	15

Cl. Mollusca.

No.		Patria.	Elbgr.
511 S.	<i>Octopus aranea</i> d'Orb.	S.S.	15
514 S.	" <i>Tehuelchua</i> d'Orb.	"	18
516 S.	" <i>Cuvieri</i> d'Orb.	I.o.	30
513 b. S.	" sp.?	S.S.	18
517 S.	<i>Sepia aculeata</i> Hasselt	I.o.	24—30
515 S.	<i>Loligo vulgaris</i> Lam.	"	12
512 S.	<i>Cranchia scabra</i> d'Orb.	S.S.	60
513 S.	<i>Onychotheutis Banksii</i> Leach.	"	15—30
513 a. S.	<i>Loligopsis?</i> nov. sp.?	"	30
959	<i>Spirula Peronii</i> Lam.	"	2
544	<i>Nautilus Pompilius</i> L.	V.	12
544 a.	" " var.	U.	18
519 S.	<i>Atlanta Peronii</i> Less.	A.O.	8
520 S.	<i>Oxygurus Keraudrenii</i> Less.	"	18
521 S.	<i>Carinaria atlant. Ad. & Reeve</i> (Schänc fehlt)	A.O.	15
639 S.	<i>Pterotrachaea coronata</i> Forsk.	"	8
637 S.	" <i>hippocampus</i> Phil.	S.S.	25
640 S.	" <i>Adamastor</i> Less.	C.b.sp.	60
1314	<i>Cyclophorus strigatus</i> Gld.	S.i.	5
1315	" <i>Apice</i> Recl.	"	5
1316	" <i>lirata</i> Gld.	"	8
1317	<i>Omphalotropis zebriolatus</i> Mss.	U.	3
1318	" <i>parvus</i> Mss.	V.	5
1320	" <i>perforatus</i> Mss.	U.	4
1348	<i>Truncatella vitiana</i> Gld.	"	3
1349	" <i>rustica</i> Mss.	"	4
522	<i>Ampullaria fragilis</i> Q. & G.	N.H.	3
1321	<i>Ampullacera maculata</i> Mss.	VL.	3
1322	<i>Melania Cybele</i> Gld.	"	10
1323	" <i>Plutonis</i> Hinds.	"	3
1324	" <i>perpinguis</i> Hinds.	A.	3
1325	" <i>virgulata</i> Fér.	"	5
1326	" <i>samoensis</i> Reeve	S.i.	4
1327	" <i>davulus</i> Mss.	V.L.	3
1328	" <i>Graeffei</i> Mss.	S.i.	6
966	<i>Eulima pusilla</i> Sow.	V.L.	2

No.		Patria.	Stgr.
523	<i>Littorina undulata</i> Gray	I.o.	1
964	" " var.	U.	2
620	<i>Risella inbricata</i> Gray	N.H.	5
967	<i>Solarium perspectivum</i> L.	V.L.	10
524	<i>Cerithium noduliferum</i> Brug.	S.S.	5
525	" <i>eburneum</i> Brug.	"	12
526	" <i>aluco</i> Brug.	"	8
527	" <i>vertagus</i> L.	I.o.	2
528	" <i>lineatum</i> Lam.	"	2
529	" <i>uncinatum</i> Gmel.	"	3
531	" <i>alternatum</i> Sow	"	6
533	" <i>microptera</i>	"	4
971	" <i>petrosus</i> Wood	V.	4
972	" <i>australe</i> Q. & G.	U.	4
548	" <i>moniliferum</i> Kien. var. minor.	I.o.	3
965	<i>Planaxis sulcata</i> Lam.	U.	3
539 S.	<i>Calyptraea (Galerus) mamillaris</i> Lam.	M.	8
974	<i>Capulus acutus</i> Q. & G.	S.S.	2
536	<i>Natica lactaea</i>	I.o.	4
535	" <i>mamilla</i> L.	"	1
537	" <i>melanostoma</i> Lmk.	"	2
537 S.	" " "	"	3
975	" <i>lurida</i> var. <i>avellana</i> Phil.	U.	3
976	" <i>chinensis</i> Lmk.	"	3
1392 S.	" <i>uber</i> Humboldt	C.I.	3
977 S.	<i>Narica vanicora</i>	U.	10
1096 S.	<i>Sigaretus laevigatus</i> Lmk.	V.	20
540	<i>Strombus lentiginosus</i> L.	S.S.	2
541	" <i>urceus</i> L.	I.o.	2
542	" <i>gibberulus</i> L.	"	1
978	" <i>minimus</i> Lmk.	S.S.	2
979	" <i>laciniatus</i>	V.	60
578	" <i>floridus</i> Lmk.	"	2
543	<i>Pterocera lambis</i> L.	S.S.	2
981	" <i>truncata</i> Lam.	"	12
1047	" <i>chiragra</i> L.	"	5
579	<i>Dolium pomum</i> L.	"	3
982	" <i>costatum</i> Desh.	"	10
983	" <i>perdix</i> L.	"	8
545	<i>Cassis cornutus</i> L.	"	20
984	" <i>vibex</i> L.	"	4
985	" <i>nodulosa</i> Gmel.	"	5
1458	" <i>rufa</i> Lam.	"	8-10
986	<i>Ranella bufonia</i> Bolten	"	10
549	<i>Tritonim tritonis</i> L.	"	30-120

No.		Patria.	Stgr.
987	<i>Tritonium lampas</i> L.	U.	15
988	" <i>anum</i> L.	V.	8
989	" <i>chlorostomum</i> Lmk.	"	6
990	" <i>tuberculosum</i> Lmk.	U.	3
1051 †	" <i>aquatilis</i> Reeve S. 5 gr.	"	3
552	<i>Cypraea tigris</i> L.	S.S.	3
553	" <i>mappa</i> L.	"	12-18
554	" <i>mauritiana</i> L.	"	3
555	" <i>vitellus</i> L.	I.o.	1
556	" <i>lynx</i> L.	"	1
557	" <i>annulus</i> L.	"	1
558	" <i>olivacea</i> Lmk.	"	3
559	" <i>Sowerbyi</i> Kien	M.	4
560	" <i>arabica</i> L.	S.S.	1
991	" <i>erosa</i> L.	"	1
992	" <i>Isabella</i> L.	"	1
993	" <i>helvola</i> L.	"	1
994	" <i>argus</i> L.	"	12-18
995	" <i>talpa</i> L.	"	4
996	" <i>eburnea</i> Barmes	V.	24
997	" <i>oryza</i> Lmk.	"	2
1001	" <i>caput serpentis</i> L.	"	1
1002	<i>Ovula oviformis</i> L.	"	3
561 †	<i>Conus marmoreus</i> L. S. 5 gr.	S.S.	3
1013	" <i>imperiales</i> L.	"	15
1004	" <i>geographus</i> L.	V.	12
1005	" <i>bullatus</i> L.	U.	40
1006	" <i>terebra</i> Lam.	V.	15
565	" <i>allicus</i> L.	"	36
1008	" <i>quercinus</i> Hw.	"	6
1009	" <i>pulicarius</i> Hw.	"	4
1003	" <i>hebraeus</i> L.	"	3
1010	" <i>arenatus</i> Hw.	"	6
1011	" <i>striatus</i> L.	U.	8
1012	" <i>vermiculatus</i> Lam.	"	4
1014	" <i>vexillum</i> Martini	"	8
1015	" <i>millepunctatus</i> L.?	V.	10
1016	" <i>Godeffroyi</i> Dkr. nov. sp.	U.	450
1017	" <i>miles</i> L.	V.	6
1018	" <i>Tahitiensis</i> Brug.	"	10
1019	" <i>episcopus</i> Lam. var.	"	12
1021	" <i>vicarius</i> Lam.	"	6
1022	" <i>eburneus</i> Brug.	"	3
1023	" <i>flavidus</i> Lam.	U.	3
1024	" <i>lividus</i> Chem.	"	4

No.		Patria.	Slgr.
1025	<i>Conus magus</i> L. var.	V.	4
1027	" <i>minimus</i> L.	"	4
563	<i>Terebra myuros</i> Lmk.	I.o.	8
1007	" <i>maculata</i> L.	S.S.	2-4
1028	" <i>dimidiata</i> L.	"	6
1029	" <i>crenulata</i> L.	S.S.	4
1030	" <i>subulata</i> L.	"	4
1031	" <i>oculata</i> Lam.	"	6
1032	" <i>nebulosa</i> Sow	"	10
562 S.	<i>Pleurotoma oxytropis</i> Sow	M.	10
562 a.S.	" <i>acuticarinata</i> Dkr. nov. sp.	"	24
566 †	<i>Oliva tremulina</i> Lam.	S.S.	3
567	" <i>episcopalis</i> Lam.	"	3
570	" <i>ispidula</i> L. var.	I.o.	2
571	" <i>ispidula</i> L.	"	2
1035	" <i>carneola</i> Lmk.	V.	2
1391 S.	" <i>peruviana</i> Lmk.	C.I.	2
572	<i>Voluta vespertilio</i> L.	I.o.	3
573 †	<i>Mitra episcopalis</i> Lmk.	S.S.	6-12
575	" <i>microzonalis</i> Lmk.	"	12
576	" <i>costellaris</i> Lmk.	"	6
577	" <i>costellaris</i> Reeve 58	"	6
1036	" <i>papalis</i> Lmk.	V.	10-20
1037	" <i>cardinalis</i> Gronob.	"	12
1038	" <i>filosa</i> Lmk.	"	4
1039	" <i>cucumerina</i> Latr.	U.	3
1040	" <i>milleporus</i> Lmk.	"	6
1044 †	" <i>exasperata</i> Chemu.	V.	8
1045	" <i>arenosa</i> Lmk.	"	6
551 S.	<i>Columbella lanzeolata</i> Sow	M.	8
580	" <i>Tyleri</i> Gray	I.o.	1
583	" <i>fulgurans</i> Cuv.	"	1
582	" " var.	"	1
1048	" <i>mendicaria</i> L.	S.S.	2
1049	" <i>versicolor</i> Sow	"	2
1052	<i>Turbinella cornigera</i> Lmk.	"	2
1053	" <i>ceramica</i> L.	"	2
1055	" <i>Barclayi</i> Reeve	"	15
1056	" <i>spinosa</i> Martz	"	8
1070	" <i>picta</i> A. Adamson & Reeve	"	6
1054	<i>Fasciolaria filamentosa</i> Lmk.	"	8
604 S.	<i>Fusus spectrum</i> Ad. & R.	V.	15
603 S.	" (<i>Neptunea</i>) <i>lignaria</i> Reeve	M.	12
1345 S.	" <i>arthritica</i> Val.	"	12
585	<i>Pyrua (Hemifusus) vespertilio</i> Gm.	C.B.	30
		I.o.	6

No.		Patria.	Slgr.
587	<i>Murex scaber</i> Chemnitz	V.	6
588	" <i>regius</i> Sow	Panama.	15
589	" <i>nigritus</i> Mensh.	"	10
590	" <i>inflatus</i> Lam.	S.S.	6-12
591	" <i>capucinus</i> Ch.	I.o.	3
592	" <i>adustus</i> Lam.	"	3
593	" <i>tribulus</i> L.	"	3
1067	" " var.	"	3
594	" <i>vitulinus</i> Lam.	Viti.	4
1057	" <i>Banksii</i> Sow	I.o.	8
598	" <i>Banksii</i> Sow	V.	12
599	<i>Buccinum gemmatum</i>	S.S.	6
1064	" <i>capensis</i> Dkr.	I.o.	2
1071	" <i>Rumphii</i> Desh.	S.S.	6
605 S.	" <i>undosum</i> L.	"	2
1059	<i>Nassa leucostoma</i>	M.	4
1060	" <i>marginulata</i> Lam.	U.	4
1061	" <i>nodifera</i> Powis var.	"	6
1062 †	" <i>monile</i> Kien.	"	3
600	" <i>clathrata</i> Kien. var.	S. 4 gr.	3
601 †	<i>Purpura echinata</i> Blainv.	I.o.	4
597	" <i>grisea</i> Dkr. nov. sp.	S. 6 gr.	4
602	" (<i>Sistrum</i>) <i>fiscellum</i> Chemn.	S.S.	3
1068	" " <i>musiva</i> Kien.	I.o.	3
1066	" <i>sertum</i> Brug.	S.S.	5
568	" <i>armigera</i> Ch.	U.	10
1347 S.	" (<i>Engina</i>) <i>alveolata</i> Kien.	I.o.	13
595	" (<i>Volutharpa</i>) <i>Perryi</i> Jay.	C.B.	20
596	<i>Ricinula fenestrata</i>	I.o.	20
1072 †	" <i>amoenum</i> Phil.	S.S.	4
1073	" <i>arachnoides</i> L.	U.	4
1074	" <i>digitata</i> Lam.	S.S.	6
1075	" <i>horrida</i> Lam.	"	6-8
1076	<i>Harpa nobilis</i> Rumph	U.	15
614 S.	" <i>nablium</i> Mart.	"	15
614 a.S.	<i>Janthina exigua</i> Lmk.	S.S.	12
615 S.	" " var. max.	A.O.	20
1077	" <i>fragilis</i> Lmk.	I.o.	2
1078	<i>Pyramidella dolabrata</i> L.	V.	10
1350	" <i>punctata</i> Chemn.	U.	10
1351	<i>Helicina fulgora</i> Gld.	Sa.	3
1352	" <i>musiva</i> Gld.	U.	3
1353	" <i>vitiensis</i> Mss.	V.L.	2
1354	" <i>pallida</i> Gld.	B.L.	3
1355	" <i>beryllina</i> Gld. var. min.	"	3
	<i>Navicula macrocephala</i> Le Guill.	V.L.	8

No.		Patria.	Stgr.
1356	<i>Navicula Bougainvillei</i> Recl.	V.L.	6
1079	<i>Nerita chrysostoma</i> Recl.	V.	6
1080	" <i>histrio</i> L.	"	4
1081	" <i>plicata</i> L.	U.	1
606 †	" <i>albicilla</i> L.	I.o.	2
607	" <i>albicilla</i> var.	"	3
608	" <i>lineata</i>	"	4
609	" <i>signata</i> Macl.	"	6
610	" <i>Chamaeleon</i> Chemn.	"	3
612	" <i>polita</i> L.	S.S.	2
613	" <i>funiculata</i> Reeve	"	6
1357	<i>Neritina canalis</i> Sow.	V.	6
1358	" <i>dubia</i> Chemn.	V.L.	4
1359	" <i>lugubris</i> Lam.	"	4
1085	<i>Delphinula atrata</i> Ch.	V.	8
616	<i>Rotella (Umbonium) vestiarium</i> L.	I.o.	1
617	<i>Trochus rhodostomus</i> Lam.	"	8
618	" <i>verrucosus</i> Gmel.	V.	8
619	" <i>prasinus</i> Mke.	"	10
621	" (<i>Trochocochlea</i>) <i>carinata</i>	N.H.	4
622	" <i>niloticus</i> L.	S.S.	8
623	" <i>maculosus</i> Lam.	I.o.	4
1082	" <i>granosus</i> Lam.	U.	12
1083	" <i>concinus</i> Phil. var.	"	15
1393 S.	" <i>euryomphalus</i> Jon.	C.I.	4
624	<i>Turbo argyrostomus</i> L.	I.o.	3
625	" <i>artensis</i> Monrous	"	5
626	" <i>porphyritis</i> Gmel.	"	6
627	" <i>margaritaceus</i> Gmel.	S.S.	8
1086	" <i>crassus</i>	V.	10
1088	" <i>chryostomus</i> L.	U.	4
1089	" <i>petholathus</i> L.	V.	3-6
1090	<i>Haliotis ovina</i> Chemn.	"	10
628	" <i>asinina</i> L.	I.o.	3
1091	<i>Patella sacharina</i> L.	V.	4
629	" <i>testudinaria</i> L.	S.S.	3
630	" <i>tramoserica</i> Martyn	N.H.	3
1092 S.	<i>Chiton spiniger</i> Sow. var.	U.	10
1093 S.	" <i>pictus</i> Reeve var.	"	15
1094 S.	<i>Chitonella fasciata</i> Q. & G.	"	60
1344	<i>Cryptochiton Stelleri</i> Middf.	C.B.	70
1360	<i>Succinea putamen</i> Gld.	S.i.	7
1361	" <i>modesta</i> Gld.	"	5
1362	" <i>crocata</i> Gld.	"	3
1363	<i>Nanina Nouleti</i> Le Guill.	V.L.	4

S. 3 gr.

No.		Patria.	Stgr.
1364	<i>Nanina casca</i> Gld.	V.L.	8
1365	" <i>upolensis</i> Mss.	S.i.	5
1366	" <i>unisulcata</i> Mss.	L.L.	6
1368	" <i>femastyla</i> Mss.	U.	8
1370	<i>Zonitas vitiensis</i> Mss.	V.L.	4
1371	<i>Patula histricelloides</i> Mss.	S.i.	8
1373	<i>Helix Troilus</i> Gld.	"	8
1374	" <i>Eurydice</i> Gld.	"	10
1376	" <i>tumulus</i> Gld.	V.L.	6
1377	<i>Bulimus fulguratus</i> Jay	"	6
1378	<i>Partula canalis</i> Mss.	S.i.	8
1379	" <i>upolensis</i> Mss.	"	8
1381	" <i>lirata</i> Mss.	LL.	10
1382	<i>Stenogyra juncea</i> Gld.	S.i.	3
1383	" do. var.	U.	4
1459	<i>Achatina zebra</i> L.	Afr. sept.	12
963	<i>Pythia pantherina</i> Ad.	U.	6
633	<i>Cassidula felis</i> Lam.	I.o.	3
962 S.	" <i>sulculosa</i> Mss. var. <i>major</i> .	V.	5
632	<i>Auricula Judae</i> Lam.	I.o.	6
1384	<i>Physa sublata</i> Mss.	V.L.	8
1385	<i>Pupa samoensis</i> Mss.	S.i.	2
1098 S.	<i>Doris</i> sp.	V.	36
1099 S.	" <i>sandwichiensis</i> Q. & G.	"	24
1100 S.	" sp.?	"	20
1095 S.	<i>Flabellina</i> sp.?	"	30-36
1105 S.	<i>Pleurobranchus</i> sp.?	"	30
1103 S.	<i>Onchidium granulorum</i> Less.	"	30
1106 S.	<i>Phyllidia trilineata</i> Cuv.?	"	24
634 S.	<i>Aeolis lepadivora</i> Gräffe nov. sp.	S.S.	12
1343 S.	" <i>annulata</i> Q. & G.?	LM.	10
635 S.	<i>Glaucus atlanticus</i> Blb.	A.O.	10
1456 S.	" sp.?	"	8
636 S.	<i>Phyllirhoe bucephalum</i> Pér.	S.S.	10-16
1107 S.	<i>Aplysia oahuensis</i> Eyd. & Soul.	V.	30-36
1097 S.	<i>Dolabella Rumphii</i> Cuv. 15" lg. <i>prachtvoll</i>	"	90
1070 S.	<i>Notarchus</i> sp.?	I.o.	24
1108	<i>Bulla ampulla</i> L.	V.	2
641	" <i>naucum</i> L.	"	2
1109	" <i>cylindrica</i> Lam.	"	2
1111 S.	" <i>physis</i> L.	"	2
1110	<i>Haminea subrufa</i> Dkr. nov. sp.	"	10
642 S.	<i>Hyalea gibbosa</i> Rang.	"	8
643 S.	" <i>rostrata</i> P.	A.O.	8
644 S.	" <i>tridentata</i> Forsk.	S.S.	8
		A.O.	6

No.		Patria.	Stbgr.
1457 S.	<i>Hyalea uncinata</i> Rang.	A.O.	10
645 S.	<i>Diacria trispinosa</i> Less.	"	10
649 S.	" <i>depressa</i> d'Orb.	"	8
646 S.	<i>Cleodora alena</i> Rang.	"	6
647 S.	" <i>lanceolaris</i> Rang.	"	6
648 S.	" <i>sagittata</i> Rang.	"	8
650 S.	<i>Cuvieria columella</i> Rg.	"	8
651 S.	<i>Cresseis subulata</i> Less.	"	6
653 S.	<i>Stiliola annulata</i> Dkr. nov. sp.	S.S.	12
654 S.	" <i>lata</i> Dkr. nov. sp.	"	15
652 S.	<i>Clio pyramidata</i> Browne?	A.O.	6
655 S.	<i>Pneumodermon Peronii</i> Leus.	"	6
1113	<i>Torebratula sanguinea</i> Chemn.	V.	6
1114	<i>Ostrea hyotis</i> Chemn.	V.L.	18
1115	" <i>cucullata</i> Born.	"	8
656	<i>Spondylus ducalis</i> Cuv.	S.S.	6
657	<i>Pecten radula</i> L.	Lo.	10
658	" <i>pleuronectus</i> L.	"	8
1155 S.	" <i>pallium</i> L.	S.S.	15
659	<i>Lima squamosa</i> Lam.	U.	3
1118 †	" <i>tenera</i> L.	S. 6.	4
1119 †	" <i>fragilis</i> Chemn.	S. 6.	4
660	<i>Malleus vulgaris</i> Lam.	Lo.	24
663	" <i>dto.</i> juv.	"	6
661	" <i>anatinus</i> Lam.	"	10
664	<i>Perna femoralis</i> Lam.	S.S.	10
1121	" <i>acutirostris</i> Dkr. nov. sp.	U.	6
667	<i>Avicula macroptera</i> Lam.	S.S.	15
1120	" <i>longicanda</i> Dkr. nov. sp.	"	15
668	<i>Meleagrina margaritifera</i> L.	"	15
669	" <i>sp.?</i>	Lo.	8
670	<i>Piuna nigrina</i> Lam.	S.S.	10
672	" <i>Chemnitzii</i> Dkr.	U.	12
1122	" <i>saccata</i> L.	"	15
675	<i>Arca cunealis</i> Reeve.	Lo.	8
676	" (<i>Barbatia</i>) <i>Grayana</i> Dkr. nov. sp.	"	10
677	" <i>fusca</i> Brug.	"	4
678	" <i>holosericea</i> Reeve.	N.H.	8
1124	" <i>scapha</i> Chemn.	S.S.	6
1126	" <i>lacerata</i> L.	V.L.	4
1127	" <i>lactaea</i> List.	U.	4
1128	" (<i>Barbatia</i>) <i>mollis</i> Dkr. nov. sp.	V.L.	10
1386	<i>Batissa tenebrosa</i> Ad.	"	36-45
1387	" " <i>var.</i>	"	30
1388	" <i>obesa</i> Ad.	"	30

No.		Patria.	Stbgr.
1129	<i>Septifer bilocularis</i> L.	V.	6
682	<i>Modiola plumescens</i> Dkr. nov. sp.	S.S.	8
1130	" <i>multistriata</i> Dkr. nov. sp.	"	6
1131	<i>Lithophagus nigra</i> d'Orb.	"	6
683	<i>Chama damaecornis</i> Lam.	"	6
684	" <i>macrophyllum</i> Chemn.	"	18
1132	<i>Tridacna elongata</i> Gualt	"	6
685	" <i>squamosa</i> Chemn.	"	12
686	" <i>croceus</i> Lst.	"	10
1153	<i>Cypricardia coralliophaga</i> Gmel.	Lo.	6
691	<i>Cardita variegata</i> Brug.	U.	20
687	<i>Cardium elongatum</i> Brug.	Lo.	2
688	" <i>unedo</i> L.	S.S.	6-15
689	" <i>cardissa</i> L.	"	8
690	" <i>variegatum</i> Lam.	Lo.	6
1133	" <i>alternatum</i>	"	3
1134	" (<i>Hemicardium</i>) <i>fragum</i> L.	S.S.	6
1135	" <i>australe</i> Sow. juv.	"	4
693	<i>Lucina tigrina</i> L.	U.	6
1136	" <i>punctata</i> L.	V.	6-12
1137	" <i>squamosa</i>	V.&U.	6
1138	" <i>globosa</i>	"	8
694	<i>Corbis fimbriata</i> L.	"	10
1146	<i>Donax</i> (<i>Latona</i> , Ch.) <i>fabia</i> Chemn.	V.	15
696	<i>Tellina virgata</i> L.	U.	2
1141	" <i>scobinata</i> L.	Lo.	3
1142	" <i>rugosa</i> Born	U.	10
1142a.	" <i>ubar</i> Hanley	U.&V.	4
1144	" <i>costulata</i> Dkr. nov. sp.	U.	4
1140	<i>Psammobia elongata</i> Lam.	"	15
697	<i>Lutraria rugosa</i> Lam.	V.	3
1152	<i>Amphidesma crenulata</i> Sow.	S.S.	4
699	<i>Venus multicostata</i> Sow.	U.	15
700 †	" <i>calophylla</i> Phil.	S.S.	6-15
701	" <i>punctifera</i> Lam.	Lo.	12
703	" <i>undulata</i> Born.	"	4
705	" (<i>Dosinia</i>) <i>trigona</i> Röm.	"	6
708	" " <i>Dunkeri</i> Phil.	"	10
709	" (<i>Crista</i>) <i>gibbia</i> Lam.	M.	10
710	" " <i>pectinata</i> L.	S.S.	2
711	" <i>inscripta</i> Mart.	Lo.	3
712	" (<i>Circe</i>) <i>personata</i> Desh.	"	6
713	" (<i>Cytherea</i>) <i>subimbricata</i> Sow.	"	10
715 S.	" <i>gnidia</i> Brod. & Sow.	M.	4
1147	" <i>citrina</i> L.	"	12-15
		S.S.	3

No.		Patria.	Slbgr.
1143	Venus (Tapes) indica Hanley	U.	6
1148	" (Cytherea) castrensis L.	V.	8
1149	" corbis Lam.	"	12
1390	" (Cytherea) paimosa Sow. Proz. Z.	C.I.	4
1139	Mesodesma triquetra Hanley	U.	5
1117 †	Mactra adpersa	"	24
692	Anatina truncata Lam.	I.o.	6
1154 †	Macha Cummingiana Dkr.	V.	8
681 †	Elizia orbiculata Wood	I.o.	4
1522 S.	Boltenia pedunculata?	Novzeal.	30—60
718 S.	Pyrosoma atlantica Per.	S.S.	10
719 S.	Doliolum denticulatum Krohn	"	6
720 S.	Salpa scutigera Cuv.	A.O.	82
721 S.	" coeruleus Cham.	"	15
722 S.	" offinis Cham.	"	10
723 S.	" fusiformis Cuv.	"	4
724 S.	" africana-maxima Cham.	"	8
725 S.	" ferruginea Cham.	"	6
726 S.	" democratica-mucronata Kr.	"	6
727 S.	" runcinata Cham.	S.S.	8
728 S.	" pinnata Forsk	A.O.	8
729 S.	" bicornis-vaginata Cham.	"	6
730 S.	" zonaria Cham.	S.S.	12—15
731 S.	" cordata Q. & G.	"	12—60
732 S.	" sp.?	A.O.	12
733 S.	" sp.?	"	6

Cl. Echinodermata (Spiritusrempfare).

498	Synapta Besseli	V.	45
1155	Bohadschia ocellata	V.	90
1163	" sp.?	"	30
1166	" sp.?	S.S.	40
1175	" sp.?	V.	60
1158	Holothuria sp.?	"	90
1159	" sp.?	"	45
1523	" edulis, bearb. afé biche la mare.	"	10
1168	" sp.?	S.S.	90
1167	" sp.?	Lo.	24
1172	" sp.?	"	24
1161	Cucumaria sp.?	S.S.	120
1156	Mülleria sp.?	V.	90
1162	" sp.?	"	60
1165	" sp.?	"	45
1176	" sp.?	"	40

No.		Patria.	Slbgr.
1157	Sporadipus sp.?	I.o.	30
1160	" sp.?	V.	30
1173	" sp.?	I.o. & V.	30
1179	" sp.?	S.S.	30
1180	" sp.?	U.	30
1182	Phascoloma sp.?	V.	60
1177	Anaperus sp.?	"	60
1185 t.	Cidaris imperialis Lmk.	N.H.	120
1193	" metularia Lmk.	S.S.	24
1194	Astropyga calamaria Ag.	U.	36
1188	Diadema Turcarum Rumph	V.	36—60
1189	Echinocidaris? sp.?	U.	50
1190	" sp.?	S.i.	30
1191	" sp.? var. praec.?	S.S.	30
1331	" sp.?	C.B.	40
1192	Mespilia nov. sp.	U. & V.	36
1186	Boletia? sp.?	S.i.	75
1187	Tripneustes pentagonus Ag.	V.	75
1183	Acrocladia trigonaria Ag.	"	150-240
1184	" mamillaria Ag.?	"	60
1195	Laganum depressum Dess.	V. & I.o.	24
1196	" decagonum Dess.	I.o.	20
899	" n. sp.	V.	15
1207	Asterocanthion helianthus M. T.	Still. Meer	30
1216 t.	" sp. an aster M. T.	S.S.	30
1214 t.	" graniferus M. T.	"	30
1329	" sp.?	C.B.	36
1197	Echinaster solaris M. T. 20" Diam.	V.	100
960	" nov. sp.? 38" D. Spin. lg. 3-5"	"	750
1210	Ophidiaster nov. sp.? an diplax M. T.	S.S.	36
1213 a.t.	" nov. sp.? 25" Diam.	"	24
1213	" nov. sp.? 20" Diam.	V.	24
1203	" sp.? an multiformis M. T.	"	10
1201	" sp.? an tuberculatus M. T.	"	10
1204	Scytaster sp. nov.?	"	10
1206	" sp. nov.?	"	10
1202	" ? sp.?	"	10
1196	Calcita Novae Guineae M. T.	"	120
1196 a.	" nov. sp.	"	120
1219 t.	Asteriscus nov. sp. an Kraussi M. T.	S.S.	24
1215 t.	Oreaster verrucosus M. T.	"	30
1198	" ? ob. Nov. Gen. sp.	V.	60
1217 t.	Goniodiscus? nov. sp.	S.S.	30
1200	" Sebae M. T.?	V.	30
1218 t.	" pentagonulus M. T.?	S.S.	30

No.		Patria.	Stgr.
1211	<i>Stellaster gracilis</i> Möbius	I.o.	30
1208	<i>Astropecten</i> nov. sp.	V.	15
1205	" sp.?	Afric.Kst.	15
1209	" nov. sp. an <i>Hemprichii</i> M. T.	V.	30
1227	<i>Ophiolepis imbricata</i> M. T.	U.	15
1228	" nov. sp.	"	20
1330	" sp.?	C.B.	20
1220	<i>Ophiocoma scolopendrina</i> Ag.	S.i.	18
1222	" <i>Wendtii</i> M. T.	"	18
1225	" <i>scolopendrina</i> Ag. var.	U.	18
1226	<i>Ophiorachna</i> nov. sp. an <i>infernalis</i> M. T.	"	60
1229	" sp.?	I.o.	20
1223	<i>Ophiacantha</i> uov. sp.	S.i.	30
1224	<i>Ophiomyxa</i> nov. sp.	U.	30
1221	<i>Ophiothrix longipeda</i> M. T.	V.	90
1230	<i>Comatula</i> nov. sp. nahe <i>Benetti</i> Müll.	U.	120
1231	" sp.?	I.o.	25

Cl. **Bryozoa.**

1512	<i>Amphiroa</i> sp.?	Algb.	6
1515	<i>Flustra membranace</i> Esp. an Algen	C.b.sp.	—
1499	<i>Eschara perforata</i> Kirchp. an <i>Lophogorgia</i> nov. sp.	Algb.	20
1309 a.	<i>Aglaophemia pennatula</i> Lamx.	"	8
1310	" <i>arquata</i> Lamx.	"	8
1514	" ? sp.?	"	10
1513	" sp.?	"	12
1087	<i>Bugula neritina</i>	S.S.	6
1233	" <i>avicularis</i>	"	6

Cl. **Coelenterata.**

1234 S.	<i>Pelagia noctiluca</i>	A.O.	15
	<i>Sertularia quadridentata</i> L. an Algen	C.b. sp.	—
1235 S.	<i>Diphyes gracilis</i>	S.S.	10
1236 S.	" sp.?	"	10
1237 S.	<i>Abyla trigona</i> Less.	A.O.	10
1238 S.	" sp.?	"	10
716 S.	<i>Galleolaria aurantiaca</i> Vgt.	"	6
1241 S.	<i>Physalia pelagica</i> Lmk.	"	30
1241 S.	" <i>azoricum</i> Less.	"	10
1240 S.	<i>Velella mutica</i> Lmk.	I.M.	10
1240a S.	" sp.?	"	10
1239 S.	<i>Porpita mediterranea</i>	A.O.	6
284 S.	" sp.?	I.M.	15

No.		Patria.	Stgr.
1239 a.S.	<i>Siphonophora</i> sp. (Cuborienform)	S.S.	6
1446 S.	<i>Aleyonium confertum</i> Dana	S.i.	15
1447 S.	" <i>flexibile</i> Q. & G.	"	15
1448 S.	" sp.?	"	10
1445 S.	<i>Spoggodos celosia</i> Less.	"	20
1308	<i>Eunicea succinea</i> Esp. Fortf. t. I. pl. 46	I.o.	20
1300	<i>Plexaura Antipathes</i> Esp. t. II. pl. 24. Dana pag. 666	S.i.	15—75
1303	<i>Lophogorgia palma</i> Pall.	Algb.	15—36
1304	<i>Rhipidigorgia granulata</i> Esp. t. II. pl. 4	I.o.	20
1305	" <i>cancellata</i> M. E.	"	20
1309	<i>Mopsea dichotoma</i> L.?	"	10—12
1244	" <i>erythracea</i> Ehrb.	S.i.	8—10
1301	<i>Melithaea ochracea</i> L.	"	15—30
1306	" <i>coccinea</i> Lmk.	I.o.	15
1312 S.	<i>Pennatula</i> sp. an <i>grisea</i> Delle Chiaje	Am.K.	30
1313 S.	<i>Renilla americana</i> Deslgch.	"	12
	<i>S. Actinia</i> sp.?	C.B.	10
1444 S.	<i>Phymactis pustulata</i> Couth.	Am. K.	15
1443 S.	<i>Discosoma fuegiensis</i> Couth.	M.	8
1440	<i>Flabellum Stockesi</i> M. E. & H.	I.o.	8
1296	<i>Euphyllia targida</i> Dana	S.i.	8
1299	<i>Acrohelia horrescens</i> Dana	V.	20
1242	<i>Stylaster sanguineus</i> Val.	S.i.	6—24
1261	<i>Galaxea fasciculata</i> M. E. & H.	"	20—36
1517	" <i>clavus</i> M. E. & H.	"	20
1287	<i>Leptoria phrygia</i> M. E. & H.	"	120
1413	" <i>tenuis</i> M. E. & H.	"	24
1411	<i>Hydnophora microcoma</i> M. E. & H.	"	75
1288	<i>Favia</i> sp.?	"	15
1286	<i>Heliastrea?</i> sp.?	"	180
1293	<i>Acanthastrea spinosa</i> M. E.?	"	20—30
1298	<i>Phyllangia</i> sp.?	"	20
1292	<i>Echinopora hirsutissima</i> M. E.	"	20—30
1265	<i>Merulina amplicata</i> Ehrb.	"	12
1250	<i>Fungia paumontensis</i> Stüchbrg.	"	60
1251	" <i>scutaria</i> Lmk.?	"	30
1252	" <i>Ehrenbergi</i> Dana?	"	75
1253	" <i>asperata</i> Dana	"	90
1245	" <i>repanda</i> Dana	"	15—30
1245 a.	" sp., die Entwicklung zeigt	"	30—36
1247	" sp. nov. an <i>crassilamellata</i> M. E.	"	30
1248	" <i>integra</i> Dana	"	20—30
1416	" <i>crassitentaculata</i> Q. & G.	"	30
1417	" <i>dentata</i> Dana	"	30—36

No.		Patria.	⊖bgr.
1418	<i>Fungia discus</i> Dana	S.i.	6-36
1246	" <i>Linnaei</i> Val.	"	6-36
1249	<i>Polyphillia pelvis</i> Dana	"	60
1414	<i>Lithactinia pileiformis</i> M. E.	"	75
1415	" <i>novae hiberniae</i> Less.?	"	60
1527	<i>Halomitra pileiformis</i> M. E.	"	60-180
1263	<i>Lophoseris divaricata</i> Lam.	"	30-45
1264	" <i>crinata</i> Lam.	"	8-150
1406	" <i>lata</i> Dana pl. 23F.1	"	120
1407	" <i>frondifera</i> Lmk. Dana pl. 24F.3	"	75
1408	" <i>Mülleri</i> M. E. & H.	"	20
1409	" <i>Danaei</i> M. E.	"	90
1260	<i>Tridacophyllia laciniata</i> M. E.	L.o.	40
1297	<i>Coenopsammia aurea</i> Q. & G.	S.i.	20
1266	<i>Madrepora spicifera</i> Dana?	"	18-90
1432	" sp.? an <i>valida</i> Dana	"	30-60
1432a.	" sp.?	"	30
1268	" <i>arbuscula</i> Dana	"	120
1269	" <i>brachiata</i> Dana	"	90
1270	" <i>poecillifera</i> Lam.	"	60
1271	" <i>tenuis</i> Dana	"	12-24
1442	" <i>nov. sp. an tenuis</i> Dana	"	20-30
1272	" <i>cytherea</i> Dana	"	15-60
1273	" <i>echinata</i> Dana	"	72
1275	" <i>rosaria</i> Dana	"	90
1277	" <i>Durvillei</i> M. E.	"	12-60
1276	" <i>nov. spec. an Durvillei</i> M. E.	"	15
1429	" <i>hystrix</i> Dana?	"	50
1441	" <i>nov. sp. an cerealis</i> Dana	"	30
1259	" <i>effusa</i> Dana	"	30-180
1428	" <i>sp.? an nasuta</i> Dana	"	40-60
1427	" <i>globiceps</i> Dana	"	180
1266	" <i>corymbosa</i> Lmk.	Mrt.	30-120
1267	" <i>plantaginea</i> Lmk.	"	36
1430	" <i>verrucosa</i> M. & H.	"	36
1431	" <i>Forskali</i> Ehrb.	"	30
1274	" <i>sp. an appressa</i> Dana	"	30
1272	" <i>hyacinthus</i> Dana	"	24
1295	<i>Turbinaria mesenterina</i> M. E. & H.	A.	45
1289	<i>Astreopora</i> sp.?	S.i.	30
1412	" <i>pulvinaria</i> M. E. & H.	"	30
1282	<i>Porites alveolata</i> M. E.	"	15-30
1410	" <i>laevis</i> Dana	"	30
1281	" <i>mucronata</i> Dana	"	36
1284	" <i>informis</i> Dana	"	12-20

No.		Patria.	⊖bgr.
1283	<i>Porites arenosa</i> M. E.	S.i.	15
1285	<i>Goniopora</i> sp.?	"	60
1294	<i>Alveopora daedalea</i> Blainvill.	"	12
1262	<i>Psammocora obtusangula</i> Dana	"	30-36
1278	<i>Millepora platyphylla</i> Ehrb.	"	180
1419	" <i>squarrosa</i> Lmk.	"	20-90
1420	" <i>sp. (var. praec.?)</i>	"	60
1279	" <i>tortuosa</i> Dana	"	10-180
1421	" <i>Forskali</i> M. E.?	"	24
1422	" <i>intricata</i> M. E.	"	15-36
1280	" <i>gonagra</i> M. E.	"	15
1255	<i>Poecillopora favosa</i> Dana	"	20-60
1426	" <i>Eydouxi</i> M. E.	"	75
1256	" <i>acuta</i> Lmk.	"	20-60
1424	" <i>bulbosa</i> Ehrb.	Mrt.	36
1425	" <i>squarrosa</i> Dana	S.i.	90
1257	" <i>damicornis</i> Lmk.	"	20
1258	<i>Seriatopora caliendrum</i> Ehrb.	"	75
1243	<i>Distichopora violacea</i> M. E.	"	15-20

Cl. Protozoa.

1518	<i>Siderolites</i> sp.	U.	2
1519	<i>Planorbulina</i> sp.	S.i.	3
1516	<i>Spongia tubulosa</i> L.	"	10
1302	" <i>sp. an lanuginosa</i> Esp. pl. 24	Mrt.	30

Nachtrag.

- ⊖. 4, an No. 72: No. 1468, *Nymphicus novae hollandiae* Gm., N.H., 20gr.
 ⊖. 6, an No. 1439: No. 1434, *Zonurus Griseus* D.&B., Algb., 15"lg., 15gr.